



# PLA D'USOS SOBRE SERVEIS I ACTIVITATS RECREATIVES AL RIU TER

## DOC. 2: DOCUMENT D'ORDENACIÓ D'USOS I ACTIVITATS RECREATIVES

DOCUMENT D'APROVACIÓ INICIAL

Redacta



Agost 2023

## Índex: PART 2

7. PROPOSTA D'ORDENACIÓ D'USOS I ACTIVITATS AL RIU.....	1
7.1. Glossari.....	1
7.2. Normativa d'aplicació general.....	2
7.3. Tramificació.....	10
7.4. Zones de seguretat.....	16
7.5. Ús recreatiu.....	17
7.6. Ús esportiu.....	26
7.7. Normativa específica per trams.....	41
7.8. Actuacions i àrees dotacionals.....	41
7.9. Actuacions de restauració del medi.....	47
7.10. Zona per a hidroavions per a prevenció d'incendis.....	47
8. ACTUACIONS DE CONTROL.....	48
8.1. Proposta d'accessos al riu i control del número d'embarcacions.....	48
8.2. Zones de neteja i desinfecció.....	49
8.3. Proposta d'accessos per a vehicles i tancament d'accessos no regulats.....	50
9. PROPOSTA DE GESTIÓ I DESENVOLUPAMENT DEL PLA.....	52
9.1. Governança.....	54
9.2. Creació de la Finestreta única de gestió per al Ter.....	54
9.3. Protocol de comunicació.....	54
9.4. Gestió de la declaració responsable.....	55
9.5. Normativa reguladora.....	55
9.6. Vigilància i control.....	56
9.7. Dotació de personal i de vehicles.....	57
10. ÀMBIT TEMPORAL DEL PLA.....	59
11. ACTUACIONS DE MANTENIMENT DE LES INSTAL·LACIONS.....	59
12. PLA DE SEGURETAT.....	60
13. RESUM PROPOSTA D'ACCIONS.....	61
14. PREVISIÓ APROXIMADA DE DOTACIÓ ECONÒMICA.....	62
14.1. Aproximació de despeses i ingressos.....	63
15. DOCUMENTS QUE INTEGREN EL PLA D'USOS.....	65

## 7. PROPOSTA D'ORDENACIÓ D'USOS I ACTIVITATS AL RIU

### 7.1. Glossari

Als efectes del present Pla d'usos sobre serveis i activitats recreatives del Ter, s'entén per:

**Artefacte complementari al bany:** s'entén per artefacte complementari al bany qualsevol matalàs o flotador inflable, planxes de petites dimensions o altres objectes que s'utilitzen com a "joguina" a l'aigua, per a la seguretat dels nens, o bé simplement per relaxar-se, sempre amb dimensions inferiors a 1 metre. Els artefactes de navegació i els «patos» de pesca, entre d'altres, no es consideren artefactes complementaris al bany.

**Làmina d'aigua:** superfície de la llera del riu ocupada per aigua, ja sigui aigua estancada o en moviment.

**Riba:** franja de terreny lateral que la zona entre el límit de la làmina d'aigua i 12 m més enllà del límit del DPH.

Pel que fa a la delimitació d'espais fluvials, el Reial Decret 638/2016, de 9 de desembre estableix en els seus articles 6, 7, 8 i 9; la definició, metodologia i usos permesos del domini públic hidràulic (DPH), zona de servitud (ZS) i zona de policia (ZP). En resum aquestes zones són:

**Domini públic hidràulic (DPH):** lleres de corrents naturals, contínues o discontinúes. Es delimita a partir de la màxima crescuda ordinària (MCO), tot tenint en compte informacions històriques, geomorfològiques, fotogràfiques, ecològiques i hidràuliques. Són terrenys de titularitat pública. [article 6]

**Zona de servitud (ZS):** franja lateral de 5m d'ample a partir del DPH a cada costat de la llera. Són terrenys, que poden ser de titularitat privada, però d'ús públic. [articles 7 i 8]

**Zona de policia (ZP):** franja lateral de 100m d'ample a partir del DPH a cada costat de la llera. Es pot ampliar fins recollir la zona de flux preferent. [article 9]

## 7.2. Normativa d'aplicació general

Aquesta normativa té com a principal objectiu la regulació i l'ordenació dels usos i activitats recreatives en l'àmbit dels espais fluvials del riu Ter i l'establiment de garanties per compatibilitzar la conservació del patrimoni natural i cultural amb el desenvolupament d'activitats d'ús públic. La normativa d'aplicació general es compon dels següents articles més l'apartat de normativa general de cada modalitat recreativa.

*En aquest pla s'hi incorporen i reproduïxen prescripcions de normativa europea, estatal, autonòmica i/o local, aquests s'entendran actualitzats automàticament a partir de l'aprovació i entrada en vigor de les disposicions legals que en cada cas es publiquin. En el cas d'aprovació i entrada en vigor de nova normativa europea, estatal, autonòmica i/o local que afecti l'àmbit fluvial i els usos públics, recreatius i de lleure sempre serà d'aplicació aquella més restrictiva.*

Pel que fa a l'ordenació dels usos i activitats en els afluents del Ter i del Freser s'hi aplicarà la normativa general.

### **Normativa general:**

#### **HORARI D'ACTIVITATS I USOS RECREATIUS**

1. En tots els trams, excepte als trams d'ús social, només es podran realitzar activitats organitzades a la llera i a la riba en la franja diürna entre dues hores després de la sortida del sol i dues hores abans de la posta.
2. L'horari hàbil de pesca és des d'una hora abans que surti el sol fins a una hora després de la posta, d'acord amb l'horari oficial establert en la normativa vigent de pesca continental.

#### **RESIDUS, ABOCAMENTS I SUBSTÀNCIES CONTAMINANTS**

3. No s'admet l'abocament de cap tipus de líquid, ni residu, ni substància en general en cap punt de l'àmbit del Pla. No es permet abandonar cap tipus de residu, restes ni deixalles en tot l'àmbit del Pla, ni a terra ni dins l'aigua. Els usuaris són responsables de la recollida de les seves deixalles i el seu dipòsit en els contenidors pertinents fora de l'àmbit fluvial.
4. No es permet l'ús de sabó ni qualsevol altra substància o objecte que pugui causar contaminació de les aigües. No es permet l'ús de protectors solars llevat d'aquells que es certifiqui que són biodegradables i no esdevinguin un perjudici ambiental.
5. No es permet rentar animals, vehicles i maquinària, canviar olis o buidar dipòsits de caravanes o altres activitats que comportin el vessament de residus contaminants.
6. Cal evitar fer les necessitats fisiològiques al medi natural. Resta prohibit l'abocament de mocadors de paper, paper higiènic, tovallotes, compreses, tampons, preservatius, etc. al medi fluvial i al seu entorn.

#### **QUALITAT ACÚSTICA I LUMÍNICA**

7. Al DPH i a les ribes s'aplicaran els límits d'immissió de les Zones d'especial protecció de la qualitat acústica (ZEPQA). Es recomana la declaració del DPH i les ribes com a ZEPQA.
8. S'ha de respectar el silenci, no cridar, no provocar sorolls estridents o molestos ni posar música amb altaveus.
9. No es permet la il·luminació artificial del medi natural en el DPH i la riba.

10. S'ha de respectar el Decret 190/2015, de 25 d'agost, de desplegament de la Llei 6/2001, de 31 de maig, d'ordenació ambiental de l'enllumenament per a la protecció del medi nocturn. Principalment s'han de tenir en compte les zones E1, amb una protecció màxima de la contaminació lumínica, són les àrees incloses al Pla d'espais d'interès natural (PEIN); els espais de la xarxa Natura 2000; les platges, les costes i les ribes d'aigües continentals, no integrades en els nuclis de població o en nuclis industrials consolidats, i també les àrees que el departament competent en matèria de medi ambient aprova amb aquest nivell de protecció a proposta de l'ajuntament del terme municipal on se situen.

## **BANY**

11. L'activitat de bany es realitzarà sota l'exclusiva responsabilitat de l'usuari.
12. Caldrà autorització per banyar-se als espais naturals de protecció especial, d'acord amb l'article 6 del Decret 148/1992, de 9 de juny, pel qual es regulen les activitats fotogràfiques, científiques i esportives que poden afectar les espècies de fauna salvatge.

## **ACTIVITATS RECREATIVES, FISICOESPORTIVES, APLECS, TROBADES, FESTIVALS I FESTES, INCLOSES LES FAMILIARS**

13. Quan siguin pràctiques organitzades i col·lectives, tant si es tracta d'una activitat sense ànim de lucre, com d'una activitat econòmica, es requerirà en tots els casos la comunicació i/o autorització de l'ens gestor, sens perjudici d'altres autoritzacions necessàries. Caldrà tramitar una autorització per al desenvolupament d'aquestes activitats quan no es facin en espais habilitats i regulats pels ajuntaments.
14. Resten prohibides les festes rave, el botellot ("botellón") ni altres trobades que generin impactes per residus, sorolls, acumulació de persones i vehicles no regulats i trepig a les ribes i a la zona d'influència del riu sense autorització de l'ens gestor.
15. No s'admet la pertorbació de la tranquil·litat de la resta d'usuaris ni la fauna, per exemple per l'ús d'equips d'amplificació sonora, llevat d'aquells esdeveniments que comptin amb l'autorització de l'ens gestor.
16. No es permet realitzar jocs que impliquin apostes amb diners o béns.
17. No està permesa la instal·lació i l'ús d'elements mòbils com taules, cadires, ombrel·les, carpes, neveres, fogonets, barbacoes, cuines portàtils, generadors, hamaques, etc. que no siguin les existents a les instal·lacions habilitades o parcs fluvials habilitats.
18. Quan l'activitat es realitza en terrenys inclosos en espais naturals protegits, s'ha de complir la normativa general i específica de l'espai natural o del pla i instruments de planificació que el despleguin.
19. En els espais inclosos al pla d'espais d'interès natural, caldrà autorització prèvia de l'ens gestor per a la realització de les activitats, incloses les populars, següents: curses, navegació amb embarcacions o altres aparells nàutics, escalada, barranquisme, etc.

## **ACCESSOS I ACCESSIBILITAT**

20. La circulació a peu o amb mitjans de transport no motoritzats es farà només per camins o senders senyalitzats i existents. La circulació dels vianants pels itineraris i camins senyalitzats i les zones públiques es farà sota la responsabilitat de l'usuari, que respondrà dels danys propis i dels provocats a tercers.
21. Els vehicles motoritzats únicament poden circular per camins o pistes aptes per a la circulació, d'acord amb el que estableix la Llei 9/1995, de 27 de juliol, de regulació de l'accés motoritzat al medi natural i la normativa específica que hi sigui aplicable. Queda limitat al trànsit per les carreteres i pels camins llevat d'aquells on hi hagi indicació de trànsit restringit o amb barreres físiques. Es prohibeix la circulació i l'estacionament de

vehicles motoritzats camps a través o fora de les pistes o dels camins delimitats a aquest efecte i pel llit sec i per la làmina d'aigua dels rius, els torrents i tota mena de corrents d'aigua.

22. No es permet l'obertura de noves pistes, camins, senders o corriols sense l'autorització de l'administració competent i la propietat.
23. Els usuaris han de respectar les instal·lacions, els senyals, els itineraris i les zones d'accés prohibit.
24. Es respectaran i no malmetran els horts i conreus de l'entorn del riu.
25. En els camins d'ús públic i en els de circulació restringida del trànsit motoritzat, els vianants tenen prioritat de pas en relació a la resta d'usuaris, llevat dels casos dels vehicles de servei i emergència, als quals s'ha de facilitar al màxim el seu pas i funcions.

## **FOC**

26. No és permès fer foc per qualsevol mitjà i ús, ni l'ús de material pirotècnic o combustible fora dels llocs habilitats a l'efecte i amb autorització de l'administració competent.
27. Només es permet fer foc en els llocs habilitats per aquest ús (barbacoes).

## **ANIMALS DOMÈSTICS**

28. Els gossos han d'anar lligats en tot l'àmbit del Pla, a excepció dels gossos dels pastors, masovers i caçadors, sempre que estiguin realitzant la seva activitat. Queda expressament prohibit portar gossos sense lligar.
29. Per passejar un gos potencialment perillós cal una llicència administrativa que emet l'ajuntament del municipi on el gos resideix habitualment i on ha d'estar censat, a més el gos ha d'anar lligat amb una cadena no escorredora de 2 metres de llargada màxima i proveït del corresponent morrió.
30. La normativa de qualitat acústica s'aplicarà també als animals domèstics.
31. No es permet aplecs organitzats ni competicions d'animals domèstics a la llera ni a les ribes del riu fora dels àmbits urbans sense autorització expressa. Es podran atorgar autoritzacions expresses per a desenvolupar aquestes activitats a través de l'ens gestor.
32. Els cavalls no poder fer ús de passeres per a vianants i ciclables, que degut al pes dels animals puguin resultar malmeses, en aquells indrets on hi hagi la corresponent senyalització.

## **FAUNA, FLORA, PEDRES I FÒSSILS**

33. No es permet alimentar la fauna en l'àmbit del Pla.
34. El Decret 172/2008 de 26 d'agost de creació del Catàleg de la Flora Amenaçada estableix la prohibició de dur a terme qualsevol actuació amb el propòsit o resultat de destruir, mutilar, tallar o arrancar les espècies incloses al Catàleg, així com la recol·lecció de les seves llavors, pol·len o espores. Ara bé, el mateix Decret estableix una excepció a aquesta prohibició si l'actuació té com a objecte desenvolupar accions de conservació, recuperació, reproducció i reintroducció, educació ambiental i totes aquelles destinades a assegurar la preservació de l'espècie o subespècie i la seva recuperació. Per poder gaudir d'aquesta excepció, la persona o institució interessada ha de formular una sol·licitud al Servei de Fauna i Flora, que, en cas que ho consideri adient, emetrà la corresponent autorització.
35. D'acord amb l'article 9 de la Llei 12/1985, de 13 de juny, d'espais naturals, en el cas de la flora dels Espais naturals de protecció especial (ENPE), està prohibida la destrucció, el desarrelament i, si s'escau, també la collita i la comercialització de les espècies de

flora i de llurs llavors. En el cas de la fauna, es prohibeix la persecució, la caça, la captura i la comercialització dels animals, de llurs despulles o fragments i, en el cas de les espècies ovíparas, de llurs ous i nius, i s'ha de vetllar per la protecció del medi natural en què viu aquesta fauna.

36. A les Reserves Naturals Fluvials, a les àrees d'interès florístic, i a les espècies vegetals considerades elements clau per la xarxa Natura 2000 s'aplicaran les mateixes limitacions que als ENPE's.
37. En el cas de les pedres i els fòssils, es prohibeix extreure'ls, destruir-los i comercialitzar-los i s'ha de vetllar per la protecció del medi natural de l'entorn.
38. No es permet l'extracció de sorres, graves, còdols i altres materials inerts naturals de l'àmbit fluvial sense autorització expressa.
39. No es permet l'alliberament d'espècies animals ni la plantació d'espècies vegetals al medi natural sense les preceptives autoritzacions de les administracions competents. En cap cas, no es permet l'alliberament de fauna exòtica o domèstica ni la plantació d'espècies al·lòctones o ornamentals a les ribes.

### **CABALS D'AIGUA AL TER**

40. Els desembassaments per usos i activitats recreatives només es realitzaran en èpoques d'augment de cabal natural (cicle natural de l'aigua), a la primavera i a la tardor, quan pel règim natural del Ter, pluvio-nival, es produeixen les crescudes.

### **DESINFECCIÓ DE MATERIALS, ARTEFACTES I EMBARCACIONS**

41. Tot el material que entri en contacte amb l'aigua (embarcació, artefactes complementaris al bany i estris de pesca), independentment de la seva mida, ha de ser correctament rentat i desinfectat per a la prevenció de l'expansió d'espècies exòtiques invasores, molt especialment del musclo zebra (*Dreissena polymorpha*).

### **NAVEGACIÓ**

42. Tots els artefactes de navegació a excepció dels complementaris al bany, independentment de la seva mida, requereixen la presentació de la declaració responsable a través de la finestreta única de gestió.

El Reial Decret 638/2016, de 9 de desembre, publicat al BOE núm. 314 de 29 de desembre de 2016, pel qual es modifiquen: el Reglament del Domini Públic Hidràulic, aprovat pel Reial decret 849/1986, d'11 d'abril; el reglament de planificació hidrològica, aprovat pel Reial decret 907/2007, de 6 de juliol; i altres reglaments en matèria de gestió de riscos d'inundació, cabals ecològics, reserves hidrològiques i abocament d'aigües residuals, determina:

Pel que fa a la inundabilitat, aquest reial Decret estableix en el seu article 9, la definició i metodologia per obtenir la zona de flux preferent. Aquesta zona determina les limitacions dels usos segons el tipus de sòl: rural o urbanitzat.

L'article 9 bis recull "Limitacions dels usos a la zona de flux preferent en sòl rural".

*Amb l'objecte de garantir la seguretat de les persones i els béns, de conformitat amb el que preveu l'article 11.3 del TRLA, i sense perjudici de les normes complementàries que puguin establir les comunitats autònomes, s'estableixen les següents limitacions en els usos del sòl a la zona de flux preferent:*

1. *En els sòls que a la data d'entrada en vigor del Reial decret 638/2016, de 9 de desembre, estiguin en la situació bàsica de sòl rural del text refós de la Llei de sòl i rehabilitació urbana, aprovat pel Reial decret legislatiu 7/2015, de 30 d'octubre, no es permet la instal·lació de noves:*

a) Instal·lacions que emmagatzemin, transformin, manipulin, generin o aboquin productes que puguin ser perjudicials per a la salut humana i l'entorn (sòl, aigua, vegetació o fauna) com a conseqüència del seu arrossegament, dilució o infiltració, en particular estacions de subministrament de carburant, depuradores industrials, magatzems de residus, instal·lacions elèctriques de mitjana i alta tensió; o centres escolars o sanitaris, residències de persones grans, o de persones amb discapacitat, centres esportius o grans superfícies comercials on es puguin donar grans aglomeracions de població; o parcs de bombers, centres penitenciaris, instal·lacions dels serveis de protecció civil.

b) Edificacions, obres de reparació o rehabilitació que suposin un increment de l'ocupació en planta o del volum d'edificacions existents, canvis d'ús que incrementin la vulnerabilitat de la seguretat de les persones o béns enfront de les avingudes, garatges subterranis, soterranis i qualsevol edificació sota rasant i instal·lacions permanents d'aparcaments de vehicles en superfície.

c) Acampades, zones destinades a l'allotjament en els càmpings i edificis d'usos vinculats.

d) Depuradores d'aigües residuals urbanes, excepte en els casos en què es comprovi que no hi ha una ubicació alternativa o, en el cas de petites poblacions, que els seus sistemes de depuració siguin compatibles amb les inundacions. En aquests casos excepcionals, s'han de dissenyar tenint en compte, a més dels requisits que preveuen els articles 246 i 259 ter, el risc d'inundació existent, incloent-hi mesures que evitin els danys eventuals que es puguin originar a les seves instal·lacions i garantint que no s'incrementi el risc d'inundació a l'entorn immediat, ni aigua avall. A més s'ha d'informar l'organisme de conca dels punts de desbordament en virtut de la disposició addicional segona. Queden exceptuades les obres de conservació, millora i protecció de les ja existents.

e) Hivernacles, tancaments i tanques que no siguin permeables, com ara els tancaments de mur de fàbrica estancs de qualsevol classe.

f) Granges i vivers d'animals que hagin d'estar inclosos en el Registre d'explotacions ramaderes.

g) Rebles que modifiquin la rasant del terreny i suposin una reducció significativa de la capacitat de desguàs. Aquest supòsit no és aplicable als rebles associats a les actuacions que preveu l'article 126 ter, que es regeixen pel que estableix l'article esmentat.

h) Piles de materials que puguin ser arrossegats o puguin degradar el domini públic hidràulic o l'emmagatzematge de residus de tot tipus.

i) Infraestructures lineals dissenyades de manera tendent al paral·lelisme amb el llit. Excepcionalment, quan es demostrï que no hi ha cap altra alternativa viable de traçat, es pot admetre una ocupació parcial de la zona de flux preferent, minimitzant sempre l'alteració del règim hidràulic i que es compensi, si s'escau, l'increment del risc d'inundació que eventualment es pugui produir. Queden exceptuades les infraestructures de sanejament, proveïment i altres canalitzacions subterranies així com les obres de conservació, millora i protecció d'infraestructures lineals ja existents. Les obres de protecció enfront d'inundacions es regeixen pel que estableixen els articles 126, 126 bis i 126 ter.

2. Excepcionalment es permet la construcció de petites edificacions destinades a usos agrícoles amb una superfície màxima de 40 m<sup>2</sup>, la construcció de les obres necessàries associades als aprofitaments reconeguts per la legislació d'aigües, i les altres obres destinades a la conservació i restauració de construccions singulars associades a usos tradicionals de l'aigua, sempre que es mantingui el seu ús tradicional, i no es permet, en cap cas, un canvi d'ús llevat del condicionament museístic, sempre que es compleixin els requisits següents:

a) No representi un augment de la vulnerabilitat de la seguretat de les persones o béns enfront de les avingudes.

b) Que no s'incrementi de manera significativa la inundabilitat de l'entorn immediat, ni aigua avall, ni es condicionin les possibles actuacions de defensa contra inundacions de la zona urbana. Es considera que es produeix un increment significatiu de la inundabilitat quan a partir de la informació obtinguda dels estudis hidrològics i hidràulics, que en cas necessari es requereixin per a la seva autorització i que defineixin la situació abans de l'actuació prevista i després d'aquesta, no es dedueixi un augment de la zona inundable en terrenys altament vulnerables.

3. Qualsevol actuació a la zona de flux preferent ha de disposar d'una declaració responsable, presentada davant l'Administració hidràulica competent i integrada, si s'escau, a la documentació de l'expedient d'autorització, en la qual el promotor expressi clarament que coneix i assumeix el risc existent i les mesures de protecció civil aplicables al cas, i es compromet a traslladar aquesta informació als possibles



*afectats, independentment de les mesures complementàries que consideri oportú adoptar per a la seva protecció. Aquesta declaració és independent de qualsevol autorització o acte d'intervenció administrativa prèvia que hagin d'atorgar els diferents òrgans de les administracions públiques, amb subjecció, almenys, a les limitacions d'ús que estableix aquest article. En particular, aquestes actuacions han de disposar amb caràcter previ a la seva execució, segons que correspongui, de l'autorització a la zona de policia en els termes que preveu l'article 78 o amb l'informe de l'Administració hidràulica de conformitat amb l'article 25.4 del TRLA (en aquest cas, llevat que el corresponent Pla d'ordenació urbana, altres figures d'ordenament urbanístic o plans d'obres de l'Administració, hagin estat objecte d'informe i hagin recollit les oportunes previsions formulades a aquest efecte). La declaració responsable s'ha de presentar davant l'Administració hidràulica amb una antelació mínima d'un mes abans de l'inici de l'activitat en els casos en què no hagi estat inclosa en un expedient d'autorització.*

*4. Per als supòsits excepcionals anteriors, i per a les edificacions existents, les administracions competents han de fomentar l'adopció de mesures de disminució de la vulnerabilitat i autoprotecció, tot això d'acord amb el que estableix la Llei 17/2015, de 9 de juliol, del Sistema Nacional de Protecció Civil, i la normativa de les comunitats autònomes.»*

**L'article 9 ter recull "Obres i construccions en la zona de flux preferent en sòls en situació bàsica de sòl urbanitzat".**

*1. En el sòl que a la data d'entrada en vigor del Reial decret 638/2016, de 9 de desembre, estigui en la situació bàsica de sòl urbanitzat d'acord amb l'article 21.3 i 4 del text refós de la Llei del sòl i rehabilitació urbana, es poden fer noves edificacions, obres de reparació o rehabilitació que suposin un increment de l'ocupació en planta o del volum d'edificacions existents, canvis d'ús, garatges subterranis, soterranis i qualsevol edificació sota rasant i instal·lacions permanents d'aparcaments de vehicles en superfície, sempre que es compleixin els requisits següents i sense perjudici de les normes addicionals que estableixin les comunitats autònomes:*

*a) No representin un augment de la vulnerabilitat de la seguretat de les persones o béns enfront de les avingudes, ja que s'han dissenyat tenint en compte el risc al qual estan sotmesos.*

*b) Que no s'incrementi de manera significativa la inundabilitat de l'entorn immediat ni aigua avall, ni es condicionin les possibles actuacions de defensa contra inundacions de la zona urbana. Es considera que es produeix un increment significatiu de la inundabilitat quan a partir de la informació obtinguda dels estudis hidrològics i hidràulics, que en cas necessari es requereixin per a la seva autorització i que defineixin la situació abans de l'actuació prevista i després d'aquesta, no es dedueixi un augment de la zona inundable en terrenys altament vulnerables.*

*c) Que no es tractin de noves instal·lacions que emmagatzemin, transformin, manipulin, generin o aboquin productes que puguin ser perjudicials per a la salut humana i l'entorn (sòl, aigua, vegetació o fauna) com a conseqüència del seu arrossegament, dilució o infiltració, en particular estacions de subministrament de carburant, depuradores industrials, magatzems de residus, instal·lacions elèctriques de mitjana i alta tensió.*

*d) Que no es tracti de nous centres escolars o sanitaris, residències de persones grans, o de persones amb discapacitat, centres esportius o grans superfícies comercials on es puguin produir grans aglomeracions de població.*

*e) Que no es tracti de nous parcs de bombers, centres penitenciaris o instal·lacions dels serveis de protecció civil.*

*f) Les edificacions de caràcter residencial s'han de dissenyar tenint en compte el risc i el tipus d'inundació existent i els nous usos residencials s'han de disposar a una cota tal que no es vegin afectats per l'avinguda amb període de retorn de 500 anys. Poden disposar de garatges subterranis i soterranis, sempre que es garanteixi l'estanquitat del recinte per a l'avinguda de 500 anys de període de retorn, i que es facin estudis específics per evitar el col·lapse de les edificacions, tot això tenint en compte la càrrega sòlida transportada i que a més disposin de respiradors i vies d'evacuació per damunt de la cota de l'avinguda. S'ha de tenir en compte, en la mesura que es pugui, la seva accessibilitat en situació d'emergència per inundacions.*

*2. A més del que exigeix l'article 9 bis.3, amb caràcter previ a l'inici de les obres, el promotor ha de disposar del certificat del Registre de la propietat en el qual s'acrediti que existeix una anotació registral que indica que la construcció està en zona de flux preferent.*

3. Per als supòsits excepcionals anteriors, i per a les edificacions existents, les administracions competents han de fomentar l'adopció de mesures de disminució de la vulnerabilitat i l'autoprotecció, tot això d'acord amb el que estableix la Llei 17/2015, de 9 de juliol, del Sistema Nacional de Protecció Civil, i la normativa de les comunitats autònomes.»

L'article 14 bis recull les limitacions als usos de sòl en la zona inundable.

Amb l'objecte de garantir la seguretat de les persones i béns, de conformitat amb el que preveu l'article 11.3 del text refós de la Llei d'aigües, i sense perjudici de les normes complementàries que puguin establir les comunitats autònomes, s'estableixen les següents limitacions en els usos del sòl en la zona inundable:

1. Les noves edificacions i usos associats en els sòls que estiguin en situació bàsica de sòl rural a la data d'entrada en vigor del Reial decret 638/2016, de 9 de desembre, s'han de realitzar, en la mesura que es pugui, fora de les zones inundables.

En els casos en què no sigui possible, cal atènyer-se al que sobre això estableixin, si s'escau, les normatives de les comunitats autònomes, tenint en compte el següent:

a) Les edificacions s'han de dissenyar tenint en compte el risc d'inundació existent i els nous usos residencials s'han de disposar a una cota tal que no es vegin afectats per l'avinguda amb període de retorn de 500 anys, i s'han de dissenyar tenint en compte el risc i el tipus d'inundació existent. Poden disposar de garatges subterranis i soterranis, sempre que es garanteixi l'estanquitat del recinte per a l'avinguda de 500 anys de període de retorn, es facin estudis específics per evitar el col·lapse de les edificacions, tot això tenint en compte la càrrega sòlida transportada, i a més es disposi de respiradors i vies d'evacuació per damunt de la cota de l'avinguda. S'ha de tenir en compte la seva accessibilitat en situació d'emergència per inundacions.

b) S'ha d'evitar l'establiment de serveis o equipaments sensibles o infraestructures públiques essencials, com ara hospitals, centres escolars o sanitaris, residències de persones grans o de persones amb discapacitat, centres esportius o grans superfícies comercials on es puguin donar grans aglomeracions de població, acampades, zones destinades a l'allotjament en els càmpings i edificis d'usos vinculats, parcs de bombers, centres penitenciaris, depuradores, instal·lacions dels serveis de protecció civil, o similars. Excepcionalment, quan es demostrï que no hi ha cap altra alternativa d'ubicació, se'n pot permetre l'establiment, sempre que es compleixi el que estableix l'apartat anterior i s'asseguri la seva accessibilitat en situació d'emergència per inundacions.

2. En els sòls que a la data d'entrada en vigor del Reial decret 638/2016, de 9 de desembre, estiguin en la situació bàsica de sòl urbanitzat, es pot permetre la construcció de noves edificacions, tenint en compte, en la mesura que es pugui, el que estableixen les lletres a) i b) de l'apartat 1.

3. Per als supòsits anteriors, i per a les edificacions existents, les administracions competents han de fomentar l'adopció de mesures de disminució de la vulnerabilitat i autoprotecció, tot això d'acord amb el que estableix la Llei 17/2015, de 9 de juliol, del Sistema Nacional de Protecció Civil, i la normativa de les comunitats autònomes. Així mateix, el promotor ha de subscriure una declaració responsable en la qual expressi clarament que coneix i assumeix el risc existent i les mesures de protecció civil aplicables al cas, i es compromet a traslladar aquesta informació als possibles afectats, independentment de les mesures complementàries que consideri oportú adoptar per a la seva protecció. Aquesta declaració responsable ha d'estar integrada, si s'escau, a la documentació de l'expedient d'autorització. En els casos en què no hagi estat inclosa en un expedient d'autorització de l'administració hidràulica, s'ha de presentar davant aquesta amb una antelació mínima d'un mes abans de l'inici de l'activitat.

4. A més del que estableix l'apartat anterior, amb caràcter previ a l'inici de les obres, el promotor ha de disposar del certificat del Registre de la propietat en el qual s'acrediti que existeix una anotació registral que indica que la construcció està en zona inundable.

5. En relació amb les zones inundables, s'ha de distingir entre les que estan incloses dins de la zona de policia que defineix l'article 6.1.b) del TRLA, en què l'execució de qualsevol obra o treball requereix l'autorització administrativa dels organismes de conca d'acord amb l'article 9.4, de les altres zones inundables situades fora de l'esmentada zona de policia, en què les activitats les ha d'autoritzar l'administració competent amb subjecció, almenys, a les limitacions d'ús que estableix aquest article, i a l'informe que ha d'emetre amb caràcter previ l'Administració hidràulica de conformitat amb l'article 25.4 del TRLA, llevat que el corresponent Pla d'ordenació urbana, altres figures d'ordenament urbanístic o plans

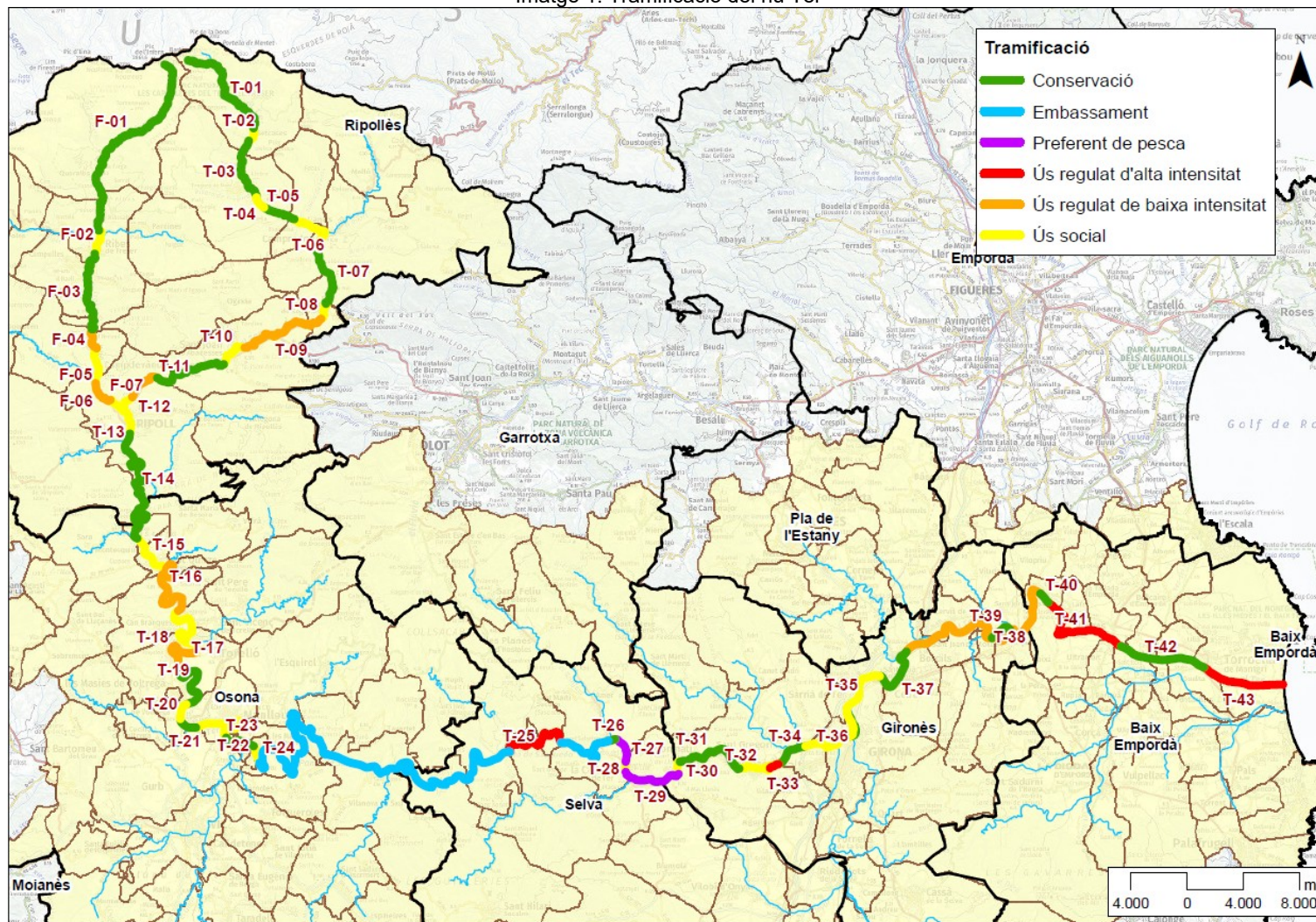
*d'obres de l'Administració, hagin estat objecte d'un informe i hagin recollit les oportunes previsions formulades a aquest efecte.»*

### 7.3. Tramificació

Per tal d'ordenar i regular els usos i activitats recreatives del Ter, s'ha dividit l'àmbit d'aplicació en 5 tipologies de trams atenent a la sensibilitat del tram, i on es potenciaran o limitaran els diferents usos d'acord amb diferents objectius:

1. **Tram de conservació:** són trams d'especial interès mediambiental, com àrees de refugi per la fauna i flora, hàbitats naturals d'especial interès de conservació, reserves naturals fluvials, reserves genètiques de truita, etc. Són trams d'elevada sensibilitat on es permet desenvolupar activitats que tenen un baix impacte sobre el medi (com observació de la natura, el senderisme, ciclisme, etc.), per tal d'assegurar la futura conservació de la biodiversitat.
2. **Tram d'ús social:** els trams d'ús social són els trams més propers als nuclis urbans dels municipis, concretament comprèn el tram fluvial amb façana urbana més 250 m aigües amunt i 250 m aigües avall del nucli urbà. L'objectiu d'aquests trams és potenciar el retorn ordenat de l'activitat social al riu, mantenint les ribes com espais naturals d'apropament al riu, tot preservant-ne els valors naturals i paisatgístics.
3. **Tram recreatiu preferent:** Són trams on actualment ja es desenvolupen activitats recreatives intensives o bé són idonis per a la pràctica d'activitats recreatives i que tenen una sensibilitat ambiental compatible amb el desenvolupament d'activitats i usos de manera més intensiva. Sempre amb una correcta regulació que minimitzi els efectes negatius que poden comportar el desenvolupament d'aquestes activitats sobre el medi.
4. **Tram recreatiu de baixa intensitat:** són trams també idonis pel desenvolupament d'activitats i usos recreatius de menys intensitat i freqüentació, per tal de compatibilitzar-les amb la preservació dels valors naturals i paisatgístics.
5. **Tram preferent de pesca:** són trams excel·lents per a la pesca, on aquest ús té prioritat. Sempre amb una correcta regulació per contribuir a desenvolupar un model d'aprofitament sostenible dels recursos pesquers basat principalment en l'autoregeneració natural de les poblacions i en la regulació de la pressió de pesca.

Imatge 1. Tramificació del riu Ter



Font: elaboració pròpia

Taula 1. Tramificació del riu Ter en funció de la sensibilitat del tram i dels usos permesos

Tram	Inici de tram	Coordenada X	Coordenada Y	Fi de tram (topònim)	Coordenada X	Coordenada Y	Longitud (m)	Categoria
F-01	Fonts del Freser	436216,28	4696720,89	Inici Ribes de Freser	431511,94	4684878,22	16189,3694	Conservació
F-02	Inici Ribes de Freser	431511,94	4684878,22	Fi Ribes de Freser	431217,85	4683201,69	1984,5319	Ús social
F-03	Fi Ribes de Freser	431217,85	4683201,69	Resclosa Colònia Herand	431003,99	4677815,70	6606,5048	Conservació
F-04	Resclosa Colònia Herand	431003,99	4677815,70	Inici Campdevàrol	431341,20	4676452,73	1635,7254	Recreatiu de baixa intensitat
F-05	Inici Campdevàrol	431341,20	4676452,73	Fi Campdevàrol	431293,85	4673961,46	2711,7699	Ús social
F-06	Fi Campdevàrol	431293,85	4673961,46	Inici de Ripoll	432322,05	4672761,96	1875,0146	Recreatiu de baixa intensitat
F-07	Inici de Ripoll	432322,05	4672761,96	Confluència amb el Ter	433313,42	4671938,77	1339,8539	Ús social
T-01	Ulldeter	437859,15	4697027,98	Inici Setcases	442543,50	4692179,11	8524,8525	Conservació
T-02	Inici Setcases	442543,50	4692179,11	Fi Setcases	442201,95	4691250,75	1132,5544	Ús social
T-03	Fi Setcases	442201,95	4691250,75	Inici Vilallonga de Ter	442749,88	4687207,94	4835,2770	Conservació
T-04	Inici Vilallonga de Ter	442749,88	4687207,94	Pont d'Abella (Vilallonga de Ter)	443283,01	4686529,50	913,6010	Ús social
T-05	Pont d'Abella (Vilallonga de Ter)	443283,01	4686529,50	Inici Llanars	445448,92	4685661,01	2401,5290	Conservació
T-06	Inici Llanars	445448,92	4685661,01	Fi Camprodon	447236,01	4684025,16	3367,0864	Ús social
T-07	Fi Camprodon	447236,01	4684025,16	Inici Sant Pau de Segúries	447723,31	4679635,97	5216,7489	Conservació
T-08	Inici Sant Pau de Segúries	447723,31	4679635,97	Fi Sant Pau de Segúries	447366,61	4678559,46	1323,4898	Ús social
T-09	Fi Sant Pau de	447366,61	4678559,46	Inici Sant Joan de les	441931,47	4676487,50	7016,9517	Recreatiu de baixa

	Segúries			Abadesses				intensitat
T-10	Inici Sant Joan de les Abadesses	441931,47	4676487,50	Fi Sant Joan de les Abadesses	440412,95	4675307,61	2385,0682	Ús social
T-11	Fi Sant Joan de les Abadesses	440412,95	4675307,61	Inici Ripoll	435690,22	4674343,77	5597,2224	Conservació
T-12	Inici Ripoll	435690,22	4674343,77	Resclosa de Can Guetes (Ripoll)	433884,83	4672978,33	2577,8461	Recreatiu de baixa intensitat
T-13	Resclosa de Can Guetes (Ripoll)	433884,83	4672978,33	Càmping Solana de Ter (Ripoll)	433730,80	4670351,24	3192,8135	Ús social
T-14	Càmping Solana de Ter (Ripoll)	433730,80	4670351,24	Inici Parc del Castell de Montesquiú	434238,87	4662875,73	12829,8010	Conservació
T-15	Inici Parc del Castell de Montesquiú	434238,87	4662875,73	Fi Sant Quirze de Besora	436328,80	4660724,69	3393,1378	Ús social
T-16	Fi Sant Quirze de Besora	436328,80	4660724,69	Resclosa de Borgonyà (Borgonyà)	437185,97	4657733,79	7806,5689	Recreatiu de baixa intensitat
T-17	Resclosa de Borgonyà (Borgonyà)	437185,97	4657733,79	Reclosa de Can Terrers (Torelló)	438377,53	4654714,07	6118,1790	Ús social
T-18	Reclosa de Can Terrers (Torelló)	438377,53	4654714,07	Inici illa de les Gambires	437239,01	4653503,02	3678,8835	Recreatiu de baixa intensitat
T-19	Inici illa de les Gambires	437239,01	4653503,02	Gravera d'en Castellot (Manlleu)	437719,78	4651006,49	5306,6677	Conservació
T-20	Gravera d'en Castellot (Manlleu)	437719,78	4651006,49	Canal de Corominetes (Manlleu)	437333,35	4650012,93	1137,9823	Ús social
T-21	Canal de Corominetes (Manlleu)	437333,35	4650012,93	La Colònia Rusiñol (Manlleu)	438449,10	4649387,66	1457,7709	Conservació
T-22	La Colònia Rusiñol (Manlleu)	438449,10	4649387,66	Inici Gurb	440609,42	4648647,15	5218,5091	Ús social
T-23	Inici Gurb	440609,42	4648647,15	Resclosa de Can	442564,70	4648037,28	2163,9939	Conservació

				Portabella (les Masies de Roda)				
T-24	Resclosa de Can Portabella (les Masies de Roda)	442564,70	4648037,28	Resclosa de Samelassa	442972,16	4646850,62	1276,2471	Ús social
T-25	Presa del Pantà de Susqueda	460859,67	4647628,90	Central hidroelèctrica de Susqueda	464514,32	4648282,67	5668,2203	Recreatiu preferent
T-26	Reclosa de la Burés (la Cellera del Ter)	467876,30	4648438,43	200 m aigües avall de la confluència amb el Brugent	468340,66	4648537,28	482,2336	Conservació
T-27	Inici la Cellera de Ter	469101,57	4646941,76	Polígon industrial de la Cellera de Ter	469105,13	4646943,51	2028,9534	Preferent de pesca
T-28	Polígon industrial de la Cellera de Ter	469105,13	4646943,51	Fi la Cellera de Ter	469124,99	4646195,93	754,3331	Ús social
T-29	Fi la Cellera de Ter	469124,99	4646195,93	Les Deveses (Sant Julià del Llor i Bonmatí)	472881,44	4646063,67	4324,1843	Preferent de pesca
T-30	Les Deveses (Sant Julià del Llor i Bonmatí)	472881,44	4646063,67	Resclosa de Vilanna (Bescanó)	472987,84	4646924,13	1011,7638	Ús social
T-31	Resclosa de Vilanna (Bescanó)	472987,84	4646924,13	Devesa de la Grober (Bescanó)	477213,92	4646429,29	5451,9497	Conservació
T-32	Devesa de la Grober (Bescanó)	477213,92	4646429,29	Fi Illa de la Pilastra	479885,26	4646740,05	3360,2934	Ús social
T-33	Resclosa de la Pilastra	478957,93	4646480,99	Fi Illa de la Pilastra	479991,28	4646766,75	659,9175	Recreatiu preferent
T-34	Fi Illa de la Pilastra	479991,28	4646766,75	Pont de la E-15 i AP-7 (Salt)	481977,83	4648042,40	2534,7182	Conservació
T-35	Pont de la E-15 i AP-7 (Salt)	481977,83	4648042,40	Can Patllarí (Sant Julià de Ramis)	487238,49	4653054,12	9515,8500	Ús social



T-36	Pont de la Barca (Girona)	485014,99	4648719,75	Fi Illa del Ter (Girona)	484933,32	4650459,64	2237,0651	Conservació
T-37	Can Patllarí (Sant Julià de Ramis)	487238,49	4653054,12	Pla de Medinyà	489152,36	4654780,27	15515,0383	Conservació
T-38	Pla de Medinyà	489152,53	4654780,27	Reclosa del Rec del Molí	498480,59	4659083,75	15515,0383	Recreatiu de baixa intensitat
T-39	Inici braç de Sobrànigues	495266,09	4655762,00	Fi braç de Sobrànigues	496566,09	4656341,45	1728,1007	Conservació
T-40	Reclosa del Rec del Molí	498480,59	4659083,75	Reclosa de Colomers	499259,62	4658294,98	842,0146	Conservació
T-41	Reclosa de Colomers	499259,62	4658294,98	Mas Peixet (Verges)	504457,74	4655169,27	8017,7186	Recreatiu preferent
T-42	Mas Peixet (Verges)	504457,74	4655169,27	Pont de la C-31 (Torroella de Montgrí)	510368,62	4653674,97	6304,0037	Conservació
T-43	Pont de la C-31 (Torroella de Montgrí)	510368,62	4653674,97	Gola del Ter	516040,77	4652432,61	5992,8483	Recreatiu preferent

Font: elaboració pròpia

## 7.4. Zones de seguretat

### 7.4.1. Zona de protecció especial de captació d'aigua

Es delimita una zona de seguretat als punts de captació d'aigua d'un radi de 5 m per tal d'evitar la contaminació de les aigües en el lloc on són captades i garantir així una qualitat suficient d'aigua per a tots els usos.

L'abalisament queda a discreció del concessionari o de l'organisme gestor de la captació d'aigua. L'abalisament s'haurà de fer efectiu per part del concessionari o organisme gestor de la captació d'aigua segons el model establert per l'ens gestor del pla d'usos.

### 7.4.2. Zona de seguretat de les rescloses

Es delimita una zona de seguretat de 5 m a l'entorn de les rescloses presents al llarg del Ter, on no s'hi pot desenvolupar cap ús ni activitat per a la protecció davant el risc de succió de la resclosa i per a la protecció de la infraestructura.

A les següents rescloses (Taula 2) es delimita una zona major de seguretat atenent a les característiques de la resclosa o bé a l'elevada freqüentació que presenta la zona.

Taula 2. Zona de seguretat de les rescloses presents al llarg del Ter

Nom de la resclosa	Municipi	Zona de seguretat (m)
Resclosa de la Colònia Llaudet	Sant Joan de les Abadesses	10 m
Resclosa Vinyals	Girona	5 m
Presa de Colomers	Colomers	15 m
Altres rescloses		5 m

L'abalisament queda a discreció del concessionari o de l'organisme gestor de la resclosa. L'abalisament s'haurà de fer efectiu per part del concessionari o organisme gestor de la resclosa segons el model establert per l'ens gestor del pla d'usos.

### 7.4.3. Zona de seguretat de les estacions d'aforament

Es delimita una zona de seguretat a les estacions d'aforament presents al llarg del Ter de 20 m aigües amunt i aigües avall per preservar el funcionament de l'estació i els riscos associats.

### 7.4.4. Zona de seguretat del retorn d'aigua de les depuradores

La delimitació d'una zona de seguretat dels punts de retorn d'aigua de les depuradores i el seu abalisament queda a discreció de l'organisme gestor de la depuradora. L'abalisament s'haurà de fer efectiu per part del concessionari o organisme gestor de la depuradora segons el model establert per l'ens gestor del pla d'usos.

### 7.4.5. Reserves naturals fluvials

El Reglament de la planificació hidrològica (Reial Decret 907/2007) defineix les reserves naturals fluvials com a masses d'aigua de la categoria riu **amb escassa o nul·la intervenció humana i d'elevada naturalitat, amb la finalitat de ser preservades sense alteracions i**

**conservant els seus valors naturals.** La delimitació dels trams de reserva natural fluvial pot coincidir o no amb la longitud total d'una massa d'aigua.

D'acord amb l'article 16 del Pla de gestió del districte de conca fluvial de Catalunya:

#### **Article 16**

##### *Determinació de reserves naturals fluvials*

*16.1 Es declaren les reserves naturals fluvials del districte de conca fluvial de Catalunya que es relacionen a l'annex 2 d'aquestes determinacions normatives, amb l'objecte de preservar-les sense alteracions atesa l'escassa o nul·la intervenció humana.*

*16.2 Amb aquest objecte, a les reserves naturals fluvials, **no s'hi admet**, amb caràcter general, **la implantació de noves activitats o l'ampliació de les existents quan puguin generar una pressió significativa o un deteriorament**, sens perjudici d'altres restriccions específiques que, en el seu cas, s'estableixin a les normes, plans o instruments de protecció que els siguin d'aplicació.*

*16.3 No es consideren com a pressions significatives l'ús per a abastament urbà, sempre que no existeixin alternatives econòmicament o socialment viables, ni els altres usos i activitats antròpiques que resultin compatibles amb l'objectiu de protecció.*

No es permeten les activitats recreatives a la làmina d'aigua. Només es permet la pesca sense mort, des de la riba, i sense cap infraestructura associada, cadires, parasols, ni estris d'estada.

Es permeten les activitats vinculades als camins, pistes i senders existents (senderisme, ciclisme, esplai passiu, etc.).

No es permet la caça en RNF.

No es permet realitzar concursos de pesca.

No es permet cap tipus de competició esportiva, ni aplec organitzat de persones, a la làmina d'aigua ni a les ribes.

No es permet l'obertura de noves pistes, camins, senders o corriols sense l'autorització de l'administració competent.

## **7.5. Ús recreatiu**

### **7.5.1. Bany**

A la conca del Ter existeixen 3 zones de bany regulades: dues a Sau i una a l'estany de Banyoles, que es troben fora de l'àmbit del Pla i per tant, queda exclosa la seva regulació en el present Pla.

En l'àmbit del Pla, el bany és **lliure sense regular**, excepte en les zones on hi hagi prohibició expressa i en les zones de seguretat.

Les persones són lliures de banyar-se sota la seva pròpia responsabilitat.

El bany està permès exclusivament a partir de dues hores després de l'alba fins dues hores abans de la posta de sol, cada dia de la setmana, de dilluns a diumenge.

D'acord amb la Resolució TES/2543/2014 no es permet el bany en horari nocturn.

No es permet el bany a la zona de seguretat de les preses i rescloses, i a 20 metres dels embarcadors, les zones d'amarratge, els passadissos per a l'entrada i sortida d'embarcacions, les zones reservades amb caràcter exclusiu per a altres usos, les zones de protecció especial i on s'indiqui expressament.

No es permet llençar-se dels ponts, rescloses o altres infraestructures existents a l'aigua.

En els espais que tinguin un òrgan gestor que reguli el bany, prevaldrà la normativa més restrictiva.

És obligatòria la neteja i desinfecció de tots els artefactes complementaris del bany, independentment de la seva mida, per la prevenció de l'expansió d'espècies exòtiques invasores, molt especialment del musclo zebra.

Es preveu la determinació de la capacitat de càrrega i del número de banyistes permesos en la primera revisió del Pla d'Usos.

Es poden crear noves zones de bany regulades amb l'autorització de l'organisme competent, prèvia avaluació del seu impacte en el riu, i complint amb el Reial decret 1341/2007, d'11 d'octubre, sobre la gestió de la qualitat de les aigües de bany, que estableix el protocol a seguir per a establir zones de bany:

### **Article 3. Definicions**

a) *Aigües de bany: qualsevol element d'aigües superficials on es preveu que es puguin banyar un número important de persones o existeixi una activitat propera relacionada directament amb el bany i en el que no existeixi una prohibició permanent de bany ni s'hagi formulat una recomanació permanent d'abstenir-se del mateix i on no existeixi perill pel públic.*

i) *Platja: marge, riba o ribera que envolta les aigües de bany continentals o marítimes, en superfície casi plana que tingui o no vegetació, formada per l'acció de l'aigua o del vent o per altres causes naturals o artificials.*

s) *Zona d'aigües de bany: àrea geogràficament delimitada d'un terme municipal format per una platja i les seves aigües de bany.*

*Com a nombre important de banyistes, en aquest mateix article 3, en el punt h), es defineix:*

h) *Nombre important de banyistes: nombre mínim d'usuaris que l'autoritat competent consideri rellevant, tenint en compte, en particular, les pautes passades, l'existència d'infraestructures o instal·lacions o qualsevol altra mesura adoptada a fi de promoure el bany.*

### **Article 4. Cens de zones d'aigües de bany**

1. *Al principi de cada any, l'autoritat competent elaborarà una llista provisional de zones d'aigües de bany, segons el que s'ha definit en l'article 3, paràgrafs a), h) i n), i ho comunicarà a través del sistema d'informació nacional previst en l'article 14.*

2. *El 20 de març de cada any, com a data límit, les autoritats competents incorporaran el conjunt d'informació mínima del cens de zones d'aigües de bany, perquè el Ministeri de Sanitat i Consum compleixi amb el que es disposa en l'article 14.1.*

### **Article 5. La platja**

*Les autoritats competents hauran de garantir que la platja compleixi, al llarg de cada temporada de bany, amb tota la legislació que pugui ser d'aplicació, i en concret hauran de:*

a) *Mantenir les degudes condicions de neteja, higiene i sanitat de les platges.*

b) *Instal·lar cartells amb informació sobre les característiques de la platja i les mesures de seguretat, previ compliment de les formalitats previstes a la Llei 22/1988, de 28 de juliol, de Costes, i en el text refós de la Llei d'Aigües.*

c) *Vigilar els possibles punts d'abocament propers a la platja perquè no facilitin en cap moment la contaminació de les aigües de bany ni suposin riscos per als usuaris que s'hi trobin.*

### **Article 6. Control de la qualitat de les aigües de bany**

1. *A les aigües de bany es controlaran analíticament, almenys, els paràmetres que figuren a l'annex I. Mitjançant inspecció visual es determinarà la transparència de l'aigua i si hi ha contaminació o presència de meduses, de residus enquitranats, de vidre, de plàstic, de cautxú, de fusta, matèries flotants, substàncies tensioactives, restes orgàniques, i qualsevol altre residu o organisme. Així mateix, es controlaran aquells altres paràmetres que l'autoritat competent consideri necessaris. Tots aquests controls*

es realitzaran amb la freqüència que es descriu a l'annex IV i les especificacions de l'annex V, i els seus resultats s'utilitzaran per construir la sèrie de dades sobre qualitat de les aigües de bany.

2. Quan el perfil de les aigües de bany mostri propensió a la proliferació de macroalgues o de fitoplàncton marí, es duran a terme les investigacions i controls necessaris per determinar la seva acceptabilitat i es comunicaran a l'autoritat sanitària, que avaluarà els riscos per a la salut. Així mateix, quan el perfil de les aigües de bany mostri propensió a la proliferació de cianobacteris, es durà a terme un control adequat que permeti la seva identificació i es comunicarà a l'autoritat sanitària, que avaluarà els riscos per a la salut. En cas que es determini o presumeixi l'existència d'un risc per a la salut, s'adoptaran immediatament mesures de gestió adequades, incloent-hi la informació al públic.

3. A l'inici de cada temporada de bany s'han de fer els controls d'acord amb el que s'hi especifica. L'autoritat competent establirà un calendari de control per a cada zona d'aigües de bany, havent de realitzar-se el corresponent control, com a molt tard, als quatre dies de la data establerta en aquest calendari. A efectes de la classificació anual de les aigües de bany, la temporada finalitzarà el darrer cap de setmana de novembre.

#### **Article 13. Informació al públic.**

2. Durant la temporada de bany les administracions públiques, en l'àmbit de les seves competències, difondran al públic interessat de manera activa, ràpida i mitjançant mecanismes de fàcil accés, la informació sobre la qualitat de les aigües de bany i, si escau, de la platja.

### 7.5.2. Educació ambiental, pràctiques naturalistes i voluntariats

#### **Normativa general:**

Els grups han de transitar exclusivament pels camins i senders habilitats.

Les activitats ambientals estan permeses cada dia de la setmana, de dilluns a diumenge, a partir de dues hores després de l'alba fins dues hores abans de la posta de sol. Excepcionalment es podran desenvolupar activitats en franges horàries de vespre o albada amb autorització prèvia de l'ens gestor.

Està permès l'accés fora dels camins i senders habilitats exclusivament per activitats científiques i restauració i conservació del medi.

Únicament les activitats científiques que ho requereixin es poden desenvolupar en els horaris pertinents, fora dels horaris establerts en l'actual Pla.

Els grups escolars o les activitats d'educació ambientals puntuals que superin el nombre màxim de persones permeses han de demanar autorització a l'ens gestor.

#### **Normativa per trams:**

Es permet l'educació ambiental, les pràctiques naturalistes i els voluntariats atenent al número màxim d'usuaris regulat per indret i trams i que es pot consultar a la següent taula:

Taula 3. Normativa per trams: educació ambiental, pràctiques naturalistes i voluntariats.

Tram de conservació	Tram d'ús social	Tram recreatiu preferent	Tram recreatiu de baixa intensitat	Tram preferent de pesca
Es permeten grups de màxim 20 persones i 1 grup al dia al mateix indret.	Es permeten grups de màxim 30 persones i 4 grups al dia al mateix indret.	Es permeten grups de màxim 30 persones i 4 grups al dia al mateix indret.	Es permeten grups de màxim 30 persones i 2 grups al dia al mateix indret.	Es permeten grups de màxim 20 persones i 2 grups al dia al mateix indret.

### 7.5.3. Senderisme, marxa nòrdica i raquetes de neu

Es permet el senderisme, la marxa nòrdica i les raquetes de neu pels camins existents i habilitats per aquestes activitats.

No es permet l'obertura de nous camins, corriols o senders sense l'autorització de l'administració competent.

#### 7.5.4. Ciclisme i BTT

Es permet el ciclisme i BTT exclusivament pels camins on estigui permès circular amb bicicleta.

Les bicicletes elèctriques es permeten només en els carrils bici i rutes aptes per bicicleta i respectant la velocitat màxima de 25 km/h.

No es permet l'obertura de noves pistes, camins o corriols sense l'autorització de l'administració competent.

#### 7.5.5. Equitació

Es permet l'equitació als camins existents, excepte en els camins on hi hagi una normativa específica que ho prohibeixi com és el cas de les Vies Verdes de Girona.

L'horari d'equitació és exclusivament a partir de dues hores després de l'alba fins dues hores abans de la posta de sol.

En els espais que tinguin un òrgan gestor s'ha d'assegurar el compliment de la normativa pròpia de l'espai.

#### 7.5.6. Segway i patinets elèctrics

##### **Normativa general:**

Es permet el segway i el patinet elèctric exclusivament en camins d'amplada igual o superior a 3 m, que siguin aptes per la circulació de segway i patinet elèctric i respectant la velocitat màxima de 25 km/h.

En el cas que hi hagi normativa municipal vigent aplicarà la més restrictiva.

Es permet la circulació exclusivament a partir de dues hores després de l'alba fins dues hores abans de la posta de sol.

El Segway i el patinet elèctric són considerats vehicles de mobilitat personal per tant s'ha de complir amb el Reial Decret 970/2020, de 10 de novembre, pel qual es modifiquen el Reglament general de circulació, aprovat pel Reial Decret 1428/2003, de 21 de novembre i el Reglament general de vehicles, aprovat pel Reial decret 2822/1998, de 23 de desembre, en matèria de mesures urbanes de trànsit:

- *Els vehicles de mobilitat personal tenen prioritat quan circulen per un carril bici, per un pas per a ciclistes o per un voral senyalitzat. Si no hi ha un carril habilitat senyalitzat, els vehicles de mobilitat personal han de circular per la calçada.*
- *Els vehicles de mobilitat personal són d'ús individual: només pot circular-hi una persona.*
- *Els vehicles de mobilitat personal han de respectar els senyals de trànsit.*
- *Els vehicles de mobilitat personal no poden circular per zones de vianants.*
- *La velocitat màxima per als vehicles de mobilitat personal és de 25 km/h.*

També són d'obligat compliment les Ordenances municipals de circulació de vehicles de mobilitat personal existents.

##### **Normativa per trams:**

Es permet la circulació amb segway i patinet elèctric excepte en els trams de conservació.

Taula 4. Normativa per trams: segway i patinets elèctrics

Tram de conservació	Tram d'ús social	Tram recreatiu preferent	Tram recreatiu de baixa intensitat	Tram preferent de pesca
No permès.	Es permeten exclusivament en camins d'amplada igual o superior a 3 m, aptes per la circulació de segway i patinet elèctric i respectant la velocitat màxima de 25 km/h.			

### 7.5.7. Vehicles motoritzats

Es permet la circulació i l'accés de vehicles motoritzats exclusivament pels camins existents oberts a la circulació, i atenent a la normativa vigent.

És obligatori respectar els senyals de trànsit i no circular fora de les pistes.

És obligatori respectar la velocitat màxima permesa.

Amb caràcter general no es permet circular amb cotxe 4x4, quad, moto, ni amb qualsevol altre vehicle per la llera del riu ni per les ribes excepte als llocs habilitats per l'organisme gestor competent.

No es permet l'estacionament de vehicles en tot l'àmbit del Pla fora dels aparcaments habilitats a l'efecte.

No es permet parar ni estacionar a les ribes excepte als llocs habilitats.

La circulació amb vehicle motoritzat ha de complir estrictament la Llei 9/1995, de 27 de juliol, de regulació de l'accés motoritzat al medi natural, que regula els camins permesos, la velocitat, la capacitat de càrrega, etc.

D'acord amb la Llei 9/1995, de 27 de juliol:

#### **Article 6. Delimitació dels vials**

1. *En els espais naturals declarats de protecció especial d'acord amb la Llei 12/1985 únicament s'autoritza la circulació de vehicles motoritzats per les pistes forestals i els camins rurals delimitats a aquest efecte en els plans o en els programes de gestió corresponents.*
2. *En els espais inclosos en el Pla d'espais d'interès natural no declarats de protecció especial i en els terrenys forestals, s'autoritza la circulació per les pistes i els camins forestals pavimentats o d'amplada igual o superior a quatre metres, i també pels vials pavimentats i pels camins autoritzats d'una manera expressa. Aquestes autoritzacions han d'ésser degudament justificades i incorporades a l'inventari comarcal de camins i pistes forestals corresponent.*
3. *De manera degudament motivada i amb l'autorització expressa dels titulars dels vials, es poden establir acords amb aquests titulars que permetin la circulació motoritzada per les pistes i els camins delimitats en xarxes o itineraris, que poden tenir una amplada inferior a quatre metres i diversos tipus de fers. En els acords es poden establir condicions específiques de circulació i característiques dels vials, i han d'ésser incorporats a l'inventari comarcal corresponent.*

#### **Article 7. Prohibició de circular camps a través i fora de camins i de pistes**

*Els vehicles motoritzats únicament poden circular per camins o pistes aptes per a la circulació, d'acord amb el que estableix aquesta llei i la normativa específica que hi sigui aplicable. En conseqüència, es prohibeix la circulació i l'estacionament de vehicles motoritzats camps a través o fora de les pistes o dels camins delimitats a aquest efecte i pels tallafocs, les vies forestals d'extracció de fusta i els camins ramaders i pel llit sec i per la làmina d'aigua dels rius, els torrents i tota mena de corrents d'aigua.*

### 7.5.8. Embarcacions teledirigides

#### **Normativa per trams:**

Es permeten les embarcacions teledirigides exclusivament en els trams d'ús social.

Taula 5. Normativa per trams:embarcacions teledirigides.

Tram de conservació	Tram d'ús social	Tram recreatiu preferent	Tram recreatiu de baixa intensitat	Tram preferent de pesca
No permès.	Es permet.	No permès.	No permès.	No permès.

### 7.5.9. Pícnics, aplecs familiars i esbarjo

Els visitants poden descansar, dinar i passar estones de repòs mentre visiten el riu a les zones de pícnic i a les zones recreatives habilitades i existents.

L'horari permès és exclusivament a partir de dues hores després de l'alba fins dues hores abans de la posta de sol.

Tot usuari és responsable dels seus residus i el seu dipòsit en els contenidors adequats. És obligatori fer ús dels punts de reciclatge i mantenir l'espai fluvial net. L'usuari no podrà justificar-se en què no existeixin papereres o estiguin plenes per llençar els seus residus, havent de, en qualsevol cas, emportar-se'ls i dipositar-los posteriorment en els contenidors pertinents.

Els cotxes s'han de deixar en l'espai d'aparcament habilitat per aquest ús. No es permet l'aparcament a les vores de riu, carreteres, camins ni pistes.

No està permès l'ús d'elements auxiliars com taules, cadires, ombrel·les, carpes, neveres, fognets, barbacoes, cuines portàtils, generadors, hamaques, etc., que no siguin les existents a les zones habilitades.

Els usuaris han de respectar les instruccions que figuren en els cartells, anuncis, rètols i senyals existents i les condicions especials.

Els usuaris han de mantenir una conducta adequada, fent un ús responsable de l'equipament i el mobiliari de les zones habilitades.

Només es permet fer foc en els llocs habilitats per aquest ús (barbacoes), sempre i quan es respecti la normativa i les mesures establertes de prevenció d'incendis forestals. Queda prohibit l'ús de fogons de gas per a l'elaboració d'aliments.

No estan permeses aquelles accions o activitats que pertorbin o molestin la tranquil·litat i comoditat de la resta dels usuaris o que comportin el deteriorament dels espais d'oci i de les zones habilitades.

### 7.5.10. Acampada

No es permet l'acampada en tot l'àmbit del Pla d'usos, excepte en les zones especialment autoritzades per la normativa vigent, i amb l'autorització de la propietat del terreny i de l'ajuntament.

Tot usuari és responsable dels seus residus i el seu dipòsit en els contenidors adequats. És obligatori fer ús dels punts de reciclatge i mantenir l'espai net. L'usuari no podrà justificar-se en què no existeixin papereres o estiguin plenes per llençar els seus residus, havent de, en qualsevol cas, emportar-se'ls i dipositar-los posteriorment en els contenidors pertinents.

Els vehicles s'han de deixar en l'espai d'aparcament habilitat per aquest ús. No es permet l'aparcament a les vores de carreteres, camins ni pistes.

Els usuaris han de respectar les instruccions que figuren en els cartells, anuncis, rètols i senyals existents i les condicions especials.



Només es permet fer foc en els llocs habilitats per aquest ús (barbacoes), sempre i quan es respecti la normativa i les mesures establertes de prevenció d'incendis forestals. Queda prohibit l'ús de fogons de gas per a l'elaboració d'aliments.

No estan permeses aquelles accions o activitats que pertorbin o molestin la tranquil·litat i comoditat de la resta dels usuaris, o que comportin el deteriorament dels espais d'oci i de les zones habilitades.

#### 7.5.11. Esplai passiu

S'admet l'esplai passiu en l'àmbit del Pla d'usos complint amb la normativa d'aplicació general (apartat 7.2.).

S'entén per esplai passiu el passeig, la parada i la contemplació del medi.

#### 7.5.12. Horts recreatius

##### **Normativa general:**

Als efectes urbanístics es defineix com a activitat d'horts recreatius la que té una finalitat d'esbarjo per al lleure ciutadà. No es considera una activitat econòmica primària de caràcter agrícola sinó una activitat col·lectiva o individual d'esbarjo i la producció hortícola resultant no pot estar subjecta a comercialització sinó que ha d'estar exclusivament dirigida a l'autoconsum. Per tant, aquesta activitat resta exclosa de la regulació establerta pel Decret 169/1983, sobre unitats mínimes de conreu i és objecte de la regulació urbanística pròpia de les actuacions d'interès públic.

El Pla d'Usos desenvolupa una proposta de normativa per a l'ordenació dels horts que es pot consultar a l'Annex 1, per tal que els municipis la puguin incorporar a través d'ordenança municipal.

Tot i la proposta de normativa per a l'ordenació dels horts que s'aconsella complir, es redacta una normativa general d'obligat compliment per a tots els horts en l'àmbit del Pla:

##### Usos

1. Usos compatibles: Agrícola social, agrícola d'autoconsum.
2. Usos no compatibles / no permesos
  - a. Esbarjo familiar i social: barbacoes, festes, reunions.
  - b. Habitatge habitual ni esporàdic.
  - c. Tinença d'animals: no es permet la tinença d'animals de granja ni domèstics sense les corresponents autoritzacions derivades de la normativa de protecció dels animals i normativa municipal.
3. Qualsevol actuació a la ZFP ha de disposar d'una declaració responsable, presentada davant l'Administració hidràulica competent i integrada, si s'escau, a la documentació de l'expedient d'autorització, en la qual el promotor expressi clarament que coneix i assumeix el risc existent i les mesures de protecció civil aplicables al cas, i es compromet a traslladar aquesta informació als possibles afectats, independentment de les mesures complementàries que consideri oportú adoptar per a la seva protecció.

##### Reg

4. Definir el sistema de reg més adequat, tenint en compte la morfologia natural del terreny i la quantitat d'aigua disponible per utilitzar un sistema de reg eficient.

5. No està permesa la captació directa sobre l'aigua circulant pels cursos fluvials per al reg.
6. Evitar la contaminació de l'aigua. Cal protegir el sistema de transport i emmagatzematge d'aigua de la contaminació derivada d'un ús incorrecte o excessiu de pesticides, fitosanitaris, adobs, etc.

#### Ús de fertilitzants, fitocides i fitosanitaris

7. S'utilitzaran els productes fitosanitaris més respectuosos amb el medi ambient, biodegradables i que estiguin autoritzats per la legislació vigent.
8. No es permet l'aplicació de purins.
9. Els adobs s'aplicaran o bé amb l'aigua de reg o bé després del reg per facilitar la seva incorporació i evitar l'escolament superficial. Està expressament prohibit aplicar adobs, fitocides i fitosanitaris des de l'aire.
10. Està prohibit aplicar qualsevol tipus de fertilitzant, fitocides i fitosanitaris en cap època de l'any a una distància de 10 m del cap de talús dels cursos fluvials, a excepció del control d'espècies invasores.
11. Les quantitats d'adob i períodes d'aplicació hauran de seguir els criteris del Codi de bones pràctiques agràries en relació amb el nitrogen (Ordre de 22 d'octubre de 1998).

#### Residus i abocaments

12. No s'admet l'abocament de cap tipus de residu líquid, sòlid, ni substància en general dins l'àmbit dels horts.
13. Els usuaris de les hortes són responsables de la recollida de les seves deixalles i residus, i el seu dipòsit en els contenidors pertinents o deixalleria municipal.

#### Materials utilitzables

14. Evitar en la mesura del possible la utilització de plàstics per reduir el consum de materials d'alt impacte ambiental i paisatgístic, que es multiplica en cas que una riuada s'ho emportin.
15. No es permet l'ús de materials que puguin generar contaminació o bé un impacte paisatgístic negatiu, com la uralita, somiers, matalassos, etc.
16. No es permet la utilització de materials de rebuig per a qualsevol tipus de construcció, formació de tanques o elements de l'hort.
17. Eliminar en totes les parcel·les els materials no autoritzats, runes i residus existents, posant especial cura a aquells materials susceptibles a provocar problemes per a la salut humana com són els materials formats per fibrociments, i tots aquells materials que puguin arribar als cursos fluvials i provocar contaminació i alteració visual i paisatgística.

#### Tancaments

18. Per als horts situats en Zona de flux preferent:
  - a. En relació a les construccions i tanques, les construïdes i les permeses, només seran admissibles les que s'ajustin a les determinacions de l'article 1b), e) i les de l'apartat 2 de l'article 9bis "Limitacions als usos de la zona de flux preferent" del Reial Decret 638/2016.
19. Per sobre la cota de flux preferent, es recomana evitar la construcció de tanques, i quan siguin imprescindibles, s'utilitzaran les tanques vegetals formades amb espècies autòctones de l'entorn i adaptades a les condicions del medi, de filat ramader o tanca

cinègica, visualment permeables, adequades al caràcter de l'entorn i afavorint la permeabilitat per la fauna.

20. No s'admeten les tanques d'obra ni qualsevol material no esmentat a l'apartat anterior.
21. S'haurà de vetllar pel correcte manteniment de les tanques.
22. No es permet la instal·lació d'hivernacles.

#### Elements vegetals

23. Evitar la proliferació d'espècies invasores. Cal vetllar sempre per la conservació de les espècies pròpies de la zona. No es permet la plantació de canyes com a cultiu, però es poden mantenir de manera controlada si tradicionalment s'utilitzen en les pràctiques hortícoles.
24. Està prohibida, en tot l'àmbit de les Hortes, la plantació d'espècies al·lòctones invasores.

#### Protecció de la vegetació, els marges fluvials i els recs

25. Conservar i potenciar la vegetació de ribera lligada als cursos fluvials i als recs i reservar prou espai per a garantir que assoleix una estructura i una estabilitat adequades. El respecte per la hidrodinàmica dels cursos fluvials és un requisit imprescindible per a garantir el desenvolupament de la comunitat ripària.
26. Es conservarà la vegetació autòctona existent al llarg dels cursos d'aigua, així com els espais arbrats al llarg dels camins. Per motius de seguretat o malaltia es podrà tallar algun exemplar d'arbre essent substituït per un altre. Aquestes actuacions precisaran l'informe favorable de l'ens gestor.
27. Queda prohibida la crema de marges i de restes vegetals i d'horta, llevat que sigui autoritzada excepcionalment per l'autoritat competent. Les restes vegetals han de dur-se als punts de compostatge.

#### Construccions

28. No es permet la utilització de materials de rebuig per a qualsevol tipus de construcció o elements a l'espai dels horts.
29. Per les edificacions i construccions ubicades dins la zona de flux preferent es seguirà l'article 9bis del Reial Decret 638/2016, que limita els usos dins la zona de flux preferent en sòl rural.

#### Contaminació acústica i lumínica

30. Es vetllarà per minimitzar els nivells de llum i soroll a l'àmbit de les hortes.
31. En l'àmbit de les ribes del Ter prevaldrà la normativa acústica i lumínica que s'estableix en el Pla d'usos sobre serveis i activitats recreatives al riu Ter.
32. S'aplicaran els criteris de la Llei 16/2002 de Protecció contra la contaminació acústica, i la normativa que la desplega.
33. S'aplicaran els criteris de la Llei 6/2001, de 31 de maig, d'ordenació ambiental de l'enllumenament per a la protecció del medi nocturn, i la normativa que la desplega.

#### **Normativa per trams:**

Es permeten els horts com a ús recreatiu exclusivament als trams d'ús social.

Taula 6. Normativa per trams: horts recreatius

Tram de conservació	Tram d'ús social	Tram recreatiu preferent	Tram recreatiu de baixa intensitat	Tram preferent de pesca
No es permet la creació de nous horts.	Es permet.	No es permet la creació de nous horts.	No es permet la creació de nous horts.	No es permet la creació de nous horts.

### 7.5.13. Espectacles i activitats d'elevada afluència

#### Normativa general:

En els trams d'ús social es permeten els espectacles i activitats d'elevada afluència amb la corresponent autorització de l'ajuntament. Per aquest tipus d'activitats cal tenir en compte la capacitat de càrrega de l'espai i l'accés i ordenació del trànsit rodat. En el cas dels espais naturals protegits caldrà autorització de l'administració competent.

Excepcionalment, en els trams recreatius preferents, en els trams recreatius de baixa intensitat i en els trams preferents de pesca, es poden realitzar espectacles i activitats d'elevada afluència amb l'informe previ favorable de l'ens gestor, l'autorització de l'Ajuntament, i el permís dels propietaris dels terrenys on es dugui a terme o passi a través l'activitat. Aquests esdeveniments han de complir amb la normativa general i les limitacions establertes de contaminació acústica i lumínica (categories A1 i E1, respectivament).

S'ha d'avaluar la ubicació dels espectacles i activitats en funció de les molèsties que poden ocasionar. Es prioritzarà la protecció de la llera i les ribes en qualsevol espectacle o activitat que es faci en zona fluvial.

L'organisme organitzador de l'activitat serà responsable del compliment de la normativa inclosa en aquest Pla durant l'activitat, amb especial atenció a la gestió dels residus, la prohibició d'accés fora de les zones aprovades i la conservació de l'espai.

#### Normativa per trams:

Taula 7. Normativa per trams: espectacles i activitats d'afluència multitudinària

Tram de conservació	Tram d'ús social	Tram recreatiu preferent	Tram recreatiu de baixa intensitat	Tram preferent de pesca
No permès.	Es permeten els autoritzats.	No permès.	No permès.	No permès.

## 7.6. Ús esportiu

### 7.6.1. Escalada i vies ferrades

Es permet l'escalada als llocs habilitats i durant l'època permesa, segons la normativa vigent.

Es prohibeix l'escalada lliure i fora dels llocs habilitats.

L'horari d'escalada és exclusivament a partir de dues hores després de l'alba fins dues hores abans de la posta de sol.

### 7.6.2. Navegació

#### Normativa general:

Es permet la navegació exclusivament a partir de dues hores després de l'alba fins dues hores abans de la posta de sol.

No es permet qualsevol modalitat esportiva que requereixi l'ús d'una embarcació o aparell amb motor de combustió en tota la làmina d'aigua de l'àmbit del Pla.

No es permet l'esquí aquàtic, les motos d'aigua, wakeboards, aquaslider o les barquetes inflables estirades per una embarcació a tot l'àmbit del Pla.

No es permet la navegació amb leds o qualsevol il·luminació en tot l'àmbit del Pla.

No es permet la navegació durant els mesos de novembre, desembre i gener als trams catalogats com a "aigües de salmònids", segons l'Ordre o la Resolució vigent del Departament competent en matèria de pesca continental per la qual s'estableixen les espècies pescables i es fixen els períodes hàbils i les normes generals relacionades amb la pesca a les aigües continentals de Catalunya.

No es permet la navegació en les aigües declarades com a reserva genètica de truita, segons l'Ordre o Resolució vigent del Departament competent en matèria de pesca continental per la qual s'estableixen les espècies pescables i es fixen els períodes hàbils i les normes generals relacionades amb la pesca a les aigües continentals de Catalunya.

Tots els artefactes de navegació, independentment de la seva mida, requereixen la presentació de la declaració responsable a través de la finestreta única de gestió.

Tot artefacte de navegació i material que entri en contacte amb l'aigua (inclosos els artefactes complementaris al bany) ha de ser correctament rentat i desinfectat d'acord amb les obligacions que estableixin els organismes de conca per a la prevenció de l'expansió d'espècies exòtiques invasores, molt especialment del musclo zebrat.

L'accés de les embarcacions a l'aigua ha d'evitar el trepig de les ribes i de la vegetació de l'entorn.

No es permet utilitzar les ribes per l'emmagatzematge d'embarcacions fora de les zones habilitades i autoritzades per l'ens gestor.

No es permet la navegació quan el cabal ambiental del riu Ter es troba per sota de 2 m<sup>3</sup>/s, sense autorització expressa.

#### **Normativa per trams:**

La navegació es regula per tipologia de navegació (Taula 8) i per trams, atenent al número màxim d'embarcacions definit en la Taula 9.

L'accés de les embarcacions a la làmina d'aigua es realitzarà pels punts identificats a l'apartat 8. Actuacions de control d'aquest Pla i per aquells punts autoritzats per l'ajuntament amb informe favorable de l'ens gestor.

En els trams de conservació:

- No es permet la navegació en època de nidificació d'aus, entre l'1 de març i el 31 de juliol.
- Només es permetrà navegar en els trams de conservació amb informe favorable de l'ens gestor, que determinarà si es pot navegar i les limitacions i restriccions a l'activitat.

Taula 8. Normativa per trams: navegació.

Navegació	Tram de conservació	Tram d'ús social	Tram recreatiu preferent	Tram recreatiu de baixa intensitat	Tram preferent de pesca
<b>Navegació amb motor elèctric a 3 nusos màxim inclou tant embarcacions com aparells amb motor elèctric com ara taules de surf amb motor elèctric, wakeboard elèctric...</b>	No permès.	No permès.	Permès només al T-43 i amb la limitació de nombre embarcacions total.	No permès.	No permès.
<b>Navegació a motor i modalitats aquàtiques esportives amb motor (excepte motor elèctric a menys de 3 nusos)</b>	No permès.				
<b>Navegació a rem, caiac, paddle surf, ràfting i packrafting</b>	Amb informe favorable i amb les restriccions determinades per l'ens gestor.	Permeses amb la limitació de nombre embarcacions total.	Permeses amb la limitació de nombre embarcacions total.	Permeses amb la limitació de nombre embarcacions total.	No permès.
<b>Navegació a vela, kitesurf i windsurf</b>	No permès.	No permès.	Permès només al T-43 i amb la limitació de nombre embarcacions total.	No permès.	No permès.
<b>Water cycling, bicicleta aquàtica (elèctrica o no)</b>	No permès.	No permès.	Permès només al T-43 i amb la limitació de nombre embarcacions total.	No permès.	No permès.
<b>Barca de llibant</b>	Permès a les ubicacions tradicionals.				

Taula 9. Número d'embarcacions permès segons el tram.

Tram de conservació	Tram d'ús social	Tram recreatiu preferent	Tram recreatiu de baixa intensitat	Tram preferent de pesca
Es regula per trams.	Màxim de 15 embarcacions al dia. (+ 15 Activitats puntuals: prèvia autorització ens gestor).	Màxim de 150 embarcacions al dia.	Màxim de 40 embarcacions al dia.	Màxim de 12 embarcacions al dia només en els dies de descans de la pesca (prèvia autorització ens gestor).

### 7.6.3. Barranquisme, trekking aquàtic i hidrospeed

#### Normativa general:

No es permet la pràctica de barranquisme, trekking aquàtic i hidrospeed en reserves naturals fluvials (RNF).

Es permet practicar exclusivament a partir de dues hores després de l'alba fins dues hores abans de la posta de sol.

Per a practicar qualsevol activitat de descens de barrancs o trekking aquàtic a la conca del Ter, s'ha de sol·licitar autorització a l'ens gestor (i/o al parc natural, si s'escau) o, en la seva absència, a l'Ajuntament del municipi, indicant el nombre de participants de l'activitat, el nom del barranc i terme municipal i la data i horari del descens. Així, per a ser concedida l'autorització, els participants hauran de signar una declaració responsable conforme assumeixen les responsabilitats que puguin derivar-se de la realització de l'activitat sol·licitada, d'acord amb el que estableix la Llei 26/2010 del 3 d'agost, de règim jurídic i de procediment de les administracions públiques de Catalunya, article 35.

L'ens gestor ha de determinar la vulnerabilitat ecològica de la llera on es practiqui l'activitat, i informar i aprovar, o no, l'activitat d'acord amb la capacitat de càrrega de la mateixa.

No es permet remuntar els rius i barrancs.

És obligatori l'ús de casc per a tots els participants. Per als trams amb ràpel, és obligatori l'ús d'arnès amb descensor, mosquetó i corda de longitud suficient.

#### Normativa per trams:

Es permet en els trams de conservació i en els trams recreatius de baixa intensitat en funció de la vulnerabilitat ecològica de la llera, determinada per l'organisme competent de gestió de l'espai:

- **Vulnerabilitat molt alta:** no es permet barranquisme, trekking aquàtic ni hidrospeed.
- **Vulnerabilitat alta i moderada:** es permeten 20 persones al dia com a màxim, amb autorització.
- **Vulnerabilitat baixa:** es pot practicar de forma lliure i l'organisme competent pot determinar una quota màxima.

Taula 10. Normativa per trams: barranquisme, trekking aquàtic i hidrospeed

Tram de conservació	Tram d'ús social	Tram recreatiu preferent	Tram recreatiu de baixa intensitat	Tram preferent de pesca
En funció de la vulnerabilitat ecològica de la llera, determinada per l'organisme competent de gestió de l'espai.	No permès.	No permès per incompatibilitat amb la navegació.	En funció de la vulnerabilitat ecològica de la llera, determinada per l'organisme competent de gestió de l'espai.	No permès.

### 7.6.4. Vol amb avioneta, globus i parapent

La regulació de les activitats aèries presents en la zona queden excloses del present Pla d'Usos donat que es troben fora l'àmbit d'estudi.

### 7.6.5. Activitats que requereixen propulsió amb motor

Els wakeboards i wakeparcs, ski aquàtic, aquaslider o barques inflables impulsades per una barca amb motor, i qualsevol altra activitat que requereixi propulsió amb motor no es permeten en tot l'àmbit del Pla.

### 7.6.6. Parcs aquàtics inflables i els hidroavions turístics

Els parcs aquàtics inflables i els hidroavions turístics no es permeten en tot l'àmbit del Pla.

### 7.6.7. Vaixell submarí

No es permeten els vaixells submarins en tot l'àmbit del Pla.

### 7.6.8. Drons

No es permeten com a activitat recreativa.

Es permet per activitats científiques, ambientals o per interès públic justificat, amb l'autorització de l'ens gestor.

### 7.6.9. Kartings i parcs d'enduro

#### Normativa general:

Per realitzar kartings i parcs d'enduro caldrà l'informe previ favorable de l'ens gestor i l'autorització de l'ajuntament del municipi, sens perjudici d'altres autoritzacions necessàries.

#### Normativa per trams:

No es permet en els tram de conservació.

En la resta de trams permeten a una distància mínima de 70 m de la llera del riu.

Taula 11. Normativa per trams: kartings i parcs d'enduro

Tram de conservació	Tram d'ús social	Tram recreatiu preferent	Tram recreatiu de baixa intensitat	Tram preferent de pesca
No permès.	Es permet a una distància mínima de 70 m de la llera del riu.			

### 7.6.10. Parcs d'aventura, pònting i paintball

#### Normativa general:

Per realitzar parcs d'aventura (ponts, tirolines, etc), pònting i paintball caldrà l'informe previ favorable de l'ens gestor i l'autorització per part de l'ajuntament del municipi, sens perjudici d'altres autoritzacions necessàries.

#### Normativa per trams:

No es permeten en els trams de conservació.

Taula 12. Normativa per trams: parcs d'aventura, pònting i paintball

Tram de conservació	Tram d'ús social	Tram recreatiu preferent	Tram recreatiu de baixa intensitat	Tram preferent de pesca
No permès.	Caldrà l'informe previ favorable dels organismes competents i l'autorització de l'ajuntament del municipi.			



### 7.6.11. Altres modalitats esportives

Per a la pràctica de qualsevol altra modalitat esportiva no esmentada en el present Pla d'usos recreatius, caldrà l'informe previ favorable dels organismes competents i l'autorització de l'ajuntament del municipi.

La realització d'altres activitats esportives no mencionades en el present Pla han de ser compatibles amb la conservació del medi natural, la conservació del patrimoni cultural, la compatibilitat amb els altres usos establerts i els requeriments de seguretat propis de l'àmbit fluvial.

### 7.6.12. Pesca

La pesca és una activitat regulada per la Llei 22/2009, del 23 de desembre, d'ordenació sostenible de la pesca en aigües continentals, i per la resolució anual que defineixen els trams fluvials que són lliures sense mort, els que són de pesca controlada i els refugis de pesca.

No es permet la pesca amb «pato» en tot l'àmbit del Pla.

Es permet la pesca amb embarcació amb la declaració responsable i únicament a les zones on es permet navegar.

Tots els artefactes de navegació, independentment de la seva mida, requereixen la presentació de la declaració responsable a través de la finestreta única de gestió.

Tot el material que entri en contacte amb l'aigua (embarcació, artefactes complementaris al bany i estris de pesca) ha de ser correctament rentat i desinfectat d'acord amb les obligacions que estableixin els organismes de conca per a la prevenció de l'expansió d'espècies exòtiques invasores, molt especialment del musclo zebra.

Es permet la instal·lació de noves pesqueres amb l'informe previ favorable de l'ens gestor excepte en els trams de conservació on no es permet, d'acord amb l'establert a l'apartat 8. Actuacions de control.

Es permet la pesca en els trams permesos d'acord amb la normativa vigent (Llei 22/2009 i les resolucions anuals de pesca):

#### **Article 41**

*Llicència de pesca recreativa en aigües continentals*

1. La llicència de pesca recreativa en aigües continentals dóna autorització per a practicar la pesca recreativa i esportiva de competició en aigües continentals en l'àmbit territorial de Catalunya. El pescador o pescadora n'ha de disposar durant l'exercici de la pesca i l'ha d'acompanyar del document d'identitat corresponent o de qualsevol document vàlid a efectes identificadors.

#### **Article 26**

*Refugis de pesca*

1. Un refugi de pesca és el curs, el tram de curs o la massa d'aigua en què habiten de manera habitual o predominant poblacions d'espècies protegides, el qual és necessari per a protegir i conservar les poblacions d'espècies aqüícoles, tant de flora com de fauna.

2. En els refugis de pesca està prohibit pescar-hi.

#### **Article 27**

*Zona de pesca lliure sense mort*

1. Una zona de pesca lliure sense mort és el curs, el tram de curs o la massa d'aigua en què la pràctica de la pesca s'ha de fer amb la condició de retornar immediatament a les aigües de procedència, de la manera menys lesiva possible, tots els exemplars capturats, llevat dels casos de competicions esportives i de la resta d'excepcions establertes per aquesta llei.

2. L'únic requeriment per a pescar en les zones de pesca lliure sense mort és estar en possessió de la llicència pertinent.

#### **Article 28**

##### *Zones de pesca controlada*

1. Una zona de pesca controlada és el curs, el tram de curs o la massa d'aigua en què es limita la pesca per a contribuir a desenvolupar un model d'aprofitament sostenible dels recursos pesquers basat principalment en l'autoregeneració natural de les poblacions d'espècies.

2. En les zones de pesca controlada es pot practicar la pesca sense mort o amb mort.

3. En les zones de pesca controlada, la pràctica de la pesca requereix, a més de la llicència corresponent, l'obtenció del permís de pesca pertinent.

6. Els criteris i el mecanisme per a determinar el nombre de captures permeses en les zones de pesca controlada s'han d'establir per reglament.

#### **Article 29**

##### *Pesca controlada intensiva i escenaris de pesca en les zones de pesca controlada*

1. Les zones de pesca controlada intensiva són cursos, trams de cursos o masses d'aigua situats dins les zones de pesca controlada i habilitats per a suportar una alta pressió de pesca, en els quals es poden efectuar repoblacions periòdiques.

3. S'autoritza l'ús d'individus de truita irisada (*Oncorhynchus mykiss*) per a repoblar les zones de pesca controlada intensiva situades fora de les aigües de salmònids. La regulació de la pesca de la truita irisada ha d'ésser establerta pel Pla d'ordenació de la pesca en aigües continentals.

#### **Article 31**

##### *Esquers no autoritzats*

1. Es prohibeix, en totes les àrees de pesca, l'ús com a esquer de qualsevol peix, crustaci o mol·lusc, en qualsevol estadi biològic, viu o mort, i també d'insectes que no pertanyin a la fauna local.

2. En les aigües de salmònids, es prohibeix l'ús dels esquers naturals que no formin part de la dieta natural dels peixos, les nimfes artificials acompanyades de càrregues de plom i la resta d'esquers que s'estableixin per reglament.

4. Es prohibeix l'ús d'esquers o atraients amb components bioquímics o químics que alterin o puguin alterar la qualitat de l'aigua i el comportament, el metabolisme o el cicle de cria i reproducció naturals de qualsevol espècie o organisme, especialment els que contenen feromones, hormones o laxants.

#### **Article 32**

##### *Períodes hàbils per a la pesca en aigües continentals*

1. Els períodes hàbils per a la pesca per a cada categoria d'aigües o zones de pesca estan determinats en les resolucions anuals i han d'ésser adequats al cicle biològic de cada espècie.

2. Es prohibeix pescar fora dels períodes hàbils per a la pesca.

3. Durant els períodes declarats inhàbils per a la pesca, qualsevol activitat que pugui incidir negativament en els cicles biològics de les espècies pot ésser objecte de regulació.

4. Durant els períodes hàbils per a la pesca només és permès pescar en l'horari comprès entre una hora abans de la sortida del sol i una hora després de la posta, llevat dels supòsits de pesca professional i de competició degudament autoritzats.

#### **Article 33**

##### *Arts, modalitats i accions de pesca en aigües continentals*

1. Per a la pesca recreativa i la pesca esportiva de competició, únicament es permet com a art de pesca la canya de pescar. Per cada pescador o pescadora, es permet la utilització de dues canyes en acció de pesca, separades per una distància inferior als deu metres. Resten exceptuades d'aquest precepte les aigües de salmònids, en les quals només es permet la utilització d'una canya.

2. Per a la pesca recreativa de crustacis en aigües continentals, únicament es permeten com a arts de pesca les nanses i els llantions. Cada pescador o pescadora en pot utilitzar vuit com a màxim, col·locats en una extensió màxima de trenta metres.

4. En cap cas no es pot autoritzar el grumeig en les aigües de salmònids.

#### **Article 34**

*Arts, modalitats i accions no autoritzades per a la pesca en aigües continentals*

*Es prohibeixen en tots els casos, en totes les aigües continentals, les actuacions següents:*

- a) *Usar substàncies explosives.*
- b) *Usar substàncies verinoses per als peixos o desoxigenadores de les aigües, o bé substàncies paralitzants, tranquil·litzants o repel·lents. S'exceptua d'aquesta prohibició l'ús de substàncies paralitzants o tranquil·litzants en els casos de pesca científica o de control poblacional, sempre que s'hagi obtingut l'autorització pertinent, i també en les operacions contingudes en un pla de salvament aprovat d'acord amb el que estableix l'article 12.*
- c) *Usar aparells electrocutants o paralitzants, o fonts lluminoses artificials, excepte en els casos de pesca científica o de control poblacional, d'acord amb l'article 20, i també en les operacions contingudes en un pla de salvament aprovat d'acord amb el que estableix l'article 12.*
- d) *Pescar utilitzant el salabre com a element de captura, excepte en els casos de pesca científica o de control poblacional, sempre que s'hagi obtingut l'autorització pertinent, i també en les operacions contingudes en un pla de salvament aprovat d'acord amb el que estableix l'article 12. Es permet la utilització del salabre com a element auxiliar en l'acció de la pesca.*
- e) *Pescar amb armes de foc o d'aire comprimit, arcs o ballestes, o utilitzar instruments punxants o impactants.*
- f) *Practicar la pesca subaquàtica.*
- g) *Qualsevol procediment de pesca que impliqui la construcció d'obstacles o de barreres de qualsevol tipus i amb qualsevol material amb la finalitat de canalitzar les aigües i obligar els peixos a seguir una direcció determinada, i també l'alteració de les lleres o els cabals dels cursos d'aigua per a facilitar la pesca. S'exceptuen d'aquesta prohibició els casos de pesca professional degudament autoritzats.*
- h) *Usar qualsevol tipus de xarxa, excepte en els casos de pesca científica o de control poblacional, sempre que s'hagi obtingut l'autorització pertinent, i també en les operacions contingudes en un pla de salvament aprovat.*
- i) *Usar palangres, línies dorments o altres arts similars.*
- j) *Usar qualsevol altre mitjà o procediment prohibit per reglament.*

#### **Article 35**

*Prohibicions de pescar per raó del lloc*

*Es prohibeix la pesca en els llocs següents:*

- a) *Els canals, les obres de captació d'aigües i les lleres de derivació o rec localitzats en aigües de salmònids, llevat dels que siguin autoritzats pel Pla d'ordenació de la pesca en aigües continentals.*
- b) *Els passos o les escales de peixos. També es prohibeix col·locar-hi un esquer a una distància inferior a cinquanta metres de l'entrada o de la sortida.*
- c) *L'espai comprès entre una presa i la seva zona d'influència, que és, als efectes d'aquesta llei, de cinquanta metres enllà del punt de caiguda de l'aigua.*

#### **Article 39**

*Foment i regulació de la pesca esportiva en aigües continentals*

1. Els departaments competents en matèria de pesca en aigües continentals, d'acord amb la legislació de l'esport, han de facilitar l'organització i la celebració de les competicions oficials que organitzi la Federació Catalana de Pesca Esportiva i Càsting i han de prendre les mesures i fer les autoritzacions necessàries per a disposar dels trams de cursos d'aigua i dels escenaris de pesca més adients per a desenvolupar-hi les dites competicions.

#### **Article 40**

##### *Taxes per a la pesca esportiva en aigües continentals*

4. L'autorització del departament competent en matèria de pesca no professional en aigües continentals per a fer una competició implica la prohibició a la resta de pescadors de pescar en el tram afectat fins que finalitzi la competició. En cas que la competició tingui lloc en una zona de pesca lliure sense mort, la zona ha d'estar senyalitzada correctament abans de començar la competició. Les competicions esportives aprovades en els calendaris oficials tenen prioritat d'ús a les zones de pesca.

### 7.6.13. Caça

La caça és regulada pel Decret 506/1971, de 25 de març, pel qual s'aprova el Reglament per a l'execució de la Llei 1/1970, de 4 d'abril, de caça i únicament és permesa als vedats de caça existents, i per l'Ordre de vedes anual.

És obligatòria la recollida dels cartutxos i les beines de la munició emprada en l'activitat cinegètica. Es realitzarà de manera immediata en abandonar el lloc on s'ha desenvolupat l'activitat, o, en el cas de la caça d'ocells aquàtics en zones humides, aiguamolls, paratges inundats o inundables, la superfície n'ha de quedar lliure quan finalitzi la cacera per evitar el deteriorament del medi natural.

No s'autoritzaran els controls de mamífers depredadors a menys de 100 metres dels cursos i masses d'aigua inclosos en els espais Natura 2000, a excepció de les espècies invasores o autorització excepcional.

Per l'obertura de qualsevol nova pista, camí, sender o corriol caldrà l'autorització de l'organisme gestor.

No es permet fer batudes en l'àmbit fluvial els dies que es realitzen altres esdeveniments esportius.

Caldrà seguir el **Protocol de comunicació**, establert conforme a l'apartat 8.6. Protocol de comunicació d'aquest Pla, per tal de garantir la seguretat i compatibilitat d'usos en l'espai.

Prioritàriament en els sectors on hi ha itineraris senyalitzats cal comunicar els dies de batuda a l'ajuntament i l'ens gestor per a que es pugui informar, i si cal millorar la senyalització.

S'extremarà la vigilància per a erradicar les pràctiques furtives, donant suport i coordinant esforços amb altres agents implicats en aquestes tasques, com agents rurals, gestors de terrenys cinegètics privats, mossos d'esquadra, etc.

S'investigaran i denunciaran els casos de mortaldat no natural d'espècies d'interès comunitari que es puguin donar. S'enregistraran les accions de caça furtiva i s'avaluarà periòdicament la seva evolució en els espais de la Xarxa Natura 2000.

### 7.6.14. Esdeveniments esportius

#### **Normativa general:**

No es permet realitzar esdeveniments esportius a les zones de seguretat i en Reserves Naturals Fluvials (RNF).

Per a la realització d'esdeveniments esportius caldrà:

- Informe favorable de l'ajuntament.

- Autorització de l'ens gestor.
- Permís de la propietat dels camins, pistes i terrenys on transcorri l'esdeveniment.

L'organisme o entitat organitzadora de l'activitat serà responsable del compliment de la normativa inclosa en aquest Pla durant l'activitat, amb especial atenció a la gestió dels residus, la prohibició d'accés fora de les zones aprovades, els nivells de soroll i il·luminació, i la conservació de l'espai.

Caldrà seguir el **Protocol de comunicació**, establert conforme a l'apartat 9.3. Protocol de comunicació d'aquest Pla, per tal de garantir la seguretat i compatibilitat d'usos en l'espai.

Caldrà ordenar els accessos i les zones d'aparcament. No es permet l'aparcament a la llera i les ribes.

A la llera i les ribes, els esdeveniments esportius es podran realitzar exclusivament a partir de dues hores després de l'alba fins dues hores abans de la posta de sol.

No es permet l'obertura de nous accessos, pistes, camins, senders ni corriols sense l'autorització de l'administració competent.

Els esdeveniments que requereixin alliberament d'aigua només estan permesos en èpoques d'augment de cabal natural (cicle natural de l'aigua), a la primavera i a la tardor.

No s'admet la pràctica de competicions esportives espontànies o, no autoritzades, així com els entrenaments esportius que pertorbin els drets de la resta d'usuaris o posin en risc la seva integritat física.

En els esdeveniments locals, i en els punts de sortida i arribada dels esdeveniments que comencin i acabin en dos punts diferents, l'aforament no pot superar la capacitat d'aparcament de la zona.

Se seguirà, en tot moment, el recorregut autoritzat sense perdre la traça dels camins existents i complint les normes previstes al document de reglament de la cursa/competició inclòs a la sol·licitud.

És obligatòria la prèvia neteja i desinfecció de les embarcacions i aparells utilitzats en els esdeveniments esportius que es realitzin a la làmina d'aigua per tal d'evitar la propagació d'espècies exòtiques invasores, com el musclo zebra, conforme els protocols de l'ACA.

Qualsevol canvi que pugui tenir incidència sobre el medi natural es comunicarà a l'ens gestor.

Durant el "briefing" de l'esdeveniment i a la pàgina web on s'informa de la mateixa caldrà informar del recorregut per on transcorre i si hi ha presència d'hàbitats i espècies sensibles a les pertorbacions, remarcant la importància de cenyir-se al recorregut establert.

El material de senyalització haurà de ser totalment desmuntable. Es prohibeix expressament la utilització de pintura o guix i de clavar rètols o qualsevol altre tipus d'indicador en els arbres i arbustos. El material de senyalització haurà de ser d'un material resistent al vent i a les diferents inclemències meteorològiques (en cap cas de paper) a fi que no es destrueixin i s'escampin pel medi. Un cop finalitzada l'activitat, l'entitat organitzadora retirarà, el mateix dia de la prova o màxim l'endemà, tot el material de senyalització i de protecció que s'hagi instal·lat.

Caldrà que l'organització tingui especial cura en que els participants en l'activitat no abandonin cap mena de deixalles en el terreny ni cap altre material utilitzat, obligant-se aquesta a retirar-los i gestionar-los en instal·lacions autoritzades el mateix dia de la prova. En aquest sentit, caldrà que algun membre de l'organització tanqui la prova amb l'objectiu d'anar netejant les àrees per on hagi transcorregut la cursa i retiri els possibles residus que s'hagin pogut generar incloent les restes orgàniques, mesura necessària per evitar l'augment de depredadors generalistes i disminuir l'impacte que aquests tenen sobre les aus nidificants.

L'organització haurà de tenir en compte que els possibles punts de control que es trobin ubicats fora dels nuclis urbans o zones humanitzades, hauran de complir la normativa de qualitat acústica, sense efectes sonors ni música que puguin pertorbar el silenci dels espais naturals. S'ubicaran a una distància màxima de 10m dels camins o corriols per allà on transcorri la cursa.

L'entitat organitzadora serà responsable dels danys i perjudicis que es puguin derivar de l'incompliment de les condicions establertes, de la seva negligència i de l'incompliment de la normativa del Pla.

Caldrà tenir en compte en quin nivell del Pla Alfa (perill d'incendi forestal) es troba el dia en que estigui previst fer l'activitat. En el cas que s'hagués activat el nivell 3 del Pla Alfa (màxim perill d'incendi forestal) quedaria suspesa qualsevol activitat esportiva en el medi natural. Per a obtenir informació del nivell del Pla Alfa es pot consultar la pàgina web <http://www.gencat.cat/medinatural/incendis/plaalfa/> o mitjançant el telèfon 012.

Aquestes condicions s'hauran d'incloure en els materials de difusió de la cursa i es trobaran clarament identificades a la web.

L'ens gestor o el grup de suport competent, si escau, farà un seguiment de la prova per avaluar les afectacions de l'activitat sobre l'espai, per informar futures autoritzacions de les proves, tant pel que fa a nombre de participants com a condicions per a l'autorització.

L'autorització de l'esdeveniment podrà ser suspesa per circumstàncies meteorològiques, crescudes del riu, per incendis o per altres supòsits justificats per a la protecció del medi.

Taula 13. Taula resum de la delimitació de les zones de seguretat i la regulació dels usos recreatius i esportius en funció del tram.

	Tram de conservació	Tram d'ús social	Tram recreatiu preferent	Tram recreatiu de baixa intensitat	Tram preferent de pesca
<b>ZONES DE SEGURETAT</b>					
<b>Zona de protecció especial de captació d'aigua</b>	Es delimita una zona de seguretat als punts de captació d'aigua d'un radi de 5 m.				
<b>Zona de seguretat de les rescloses</b>	Es delimita una zona de seguretat a les rescloses presents al llarg del Ter de 5 m. Excepte en determinades rescloses (consultar apartat 7.4.2.).				
<b>Zona de seguretat de les estacions d'aforament</b>	Es delimita una zona de seguretat a les estacions d'aforament presents al llarg del Ter de 20 m aigües amunt i aigües avall.				
<b>Zona de seguretat del retorn d'aigua de les depuradores</b>	La delimitació d'una zona de seguretat dels punts de retorn d'aigua de les depuradores i el seu abalisament queda a discreció de l'organisme gestor de la depuradora.				
<b>Reserves naturals fluvials</b>	No s'hi admet, amb caràcter general, la implantació de noves activitats o l'ampliació de les existents quan puguin generar una pressió significativa o un deteriorament (article 16 del Pla de gestió del districte de conca fluvial de Catalunya).				
<b>ÚS RECREATIU</b>					
<b>Bany</b>	L'activitat de bany es realitzarà sota l'exclusiva responsabilitat de l'usuari. Caldrà autorització per banyar-se als espais naturals de protecció especial.				
<b>Educació ambiental, pràctiques naturalistes i voluntariats</b>	Es permeten grups de màxim 20 persones i 1 grup al dia al mateix indret.	Es permeten grups de màxim 30 persones i 4 grups al dia al mateix indret.	Es permeten grups de màxim 30 persones i 4 grups al dia al mateix indret.	Es permeten grups de màxim 30 persones i 2 grups al dia al mateix indret.	Es permeten grups de màxim 20 persones i 2 grups al dia al mateix indret.
<b>Senderisme, marxa nòrdica i raquetes de neu</b>	Es permet pels camins existents.				
<b>Ciclisme i BTT</b>	Es permet exclusivament pels camins on estigui permès circular amb bicicleta.				
<b>Equitació</b>	Les bicicletes elèctriques es permeten només en els carrils bici i rutes aptes per bicicleta i respectant la velocitat màxima de 25 km/h.				
<b>Segway i patinets elèctrics</b>	No permès.	Es permeten exclusivament en camins d'amplada igual o superior a 3 m, aptes per la circulació de segway i patinet elèctric i respectant la velocitat màxima de 25 km/h.			

	Tram de conservació	Tram d'ús social	Tram recreatiu preferent	Tram recreatiu de baixa intensitat	Tram preferent de pesca
<b>Vehicles motoritzats</b>	Es permet exclusivament pels camins existents oberts a la circulació i atenent a la normativa vigent.				
<b>Embarcacions teledirigides</b>	No permès.	Es permet.	No permès.	No permès.	No permès.
<b>Pícnics, aplecs familiars i esbarjo</b>	Es permet l'ús de zones de pícnic i de zones recreatives únicament en els llocs habilitats.				
<b>Acampada</b>	No es permet l'acampada excepte als llocs autoritzats per la normativa vigent.				
<b>Esplai passiu</b>	Es permet complint amb la normativa d'aplicació general (apartat 7.2.).				
<b>Horts</b>	No es permet la creació de nous horts.	Es permet.	No es permet la creació de nous horts.	No es permet la creació de nous horts.	No es permet la creació de nous horts.
<b>Espectacles i activitats d'afluència multitudinària</b>	No permès.	Es permeten els autoritzats per l'ajuntament.	No permès.	No permès.	No permès.
<b>ÚS ESPORTIU</b>					
<b>Escalada i vies ferrades</b>	Es permet a les zones habilitades i segons la normativa existent.				
<b>Navegació amb motor elèctric a 3 nusos màxim inclou tant embarcacions com aparells amb motor elèctric com ara taules de surf amb motor elèctric, wakeboard elèctric...</b>	No permès.	No permès.	Permès només al T-43 i amb la limitació de nombre embarcacions total.	No permès.	No permès.
<b>Navegació a motor i modalitats aquàtiques esportives amb motor (excepte motor elèctric a menys de 3 nusos)</b>	No permès.				
<b>Navegació a rem, caiac, paddle surf, ràfting i packrafting</b>	Amb informe favorable i amb les restriccions determinades per l'organisme gestor.	Permeses amb la limitació de nombre embarcacions total.	Permeses amb la limitació de nombre embarcacions total.	Permeses amb la limitació de nombre embarcacions total.	No permès.



	Tram de conservació	Tram d'ús social	Tram recreatiu preferent	Tram recreatiu de baixa intensitat	Tram preferent de pesca
<b>Navegació a vela, kitesurf i windsurf</b>	No permès.	No permès.	Permès només al T-43 i amb la limitació de nombre embarcacions total.	No permès.	No permès.
<b>Water cycling, bicicleta aquàtica (elèctrica o no)</b>	No permès.	No permès.	Permès només al T-43 i amb la limitació de nombre embarcacions total.	No permès.	No permès.
<b>Barca de llibant</b>	Permès a les ubicacions tradicionals.				
<b>Barranquisme, trekking aquàtic i hidrospeed</b>	<p>En funció de la vulnerabilitat ecològica de la llera:</p> <ul style="list-style-type: none"> <li>• Vulnerabilitat molt alta: no es permet.</li> <li>• Vulnerabilitat alta i moderada: màxim 20 persones al dia, amb permís.</li> <li>• Vulnerabilitat baixa: es pot practicar de forma lliure i l'organisme competent pot determinar una quota màxima.</li> </ul>	No permès.	No permès per incompatibilitat amb la navegació.	<p>En funció de la vulnerabilitat ecològica de la llera:</p> <ul style="list-style-type: none"> <li>• Vulnerabilitat molt alta: no es permet.</li> <li>• Vulnerabilitat alta i moderada: màxim 20 persones al dia, amb permís.</li> <li>• Vulnerabilitat baixa: es pot practicar de forma lliure i l'organisme competent pot determinar una quota màxima.</li> </ul>	No permès.
<b>Vol amb avioneta, globus i parapent</b>	No es regula.				
<b>Wakeboard i wakeparcs, ski aquàtics, aquaslides o barquetes inflables impulsades per una barca amb motor, parcs aquàtics inflables, els hidroavions turístics</b>	No permès.				
<b>Vaixell submergit</b>	No permès.				

	Tram de conservació	Tram d'ús social	Tram recreatiu preferent	Tram recreatiu de baixa intensitat	Tram preferent de pesca
<b>Drons</b>	No permès.				
<b>Kartings i parcs d'enduro</b>	No permès.	Es permet a una distància mínima de 70 m de la llera del riu.			
<b>Parcs d'aventura (ponts, tirolines, etc), el pònting i paintball</b>	No permès.	Caldrà l'informe previ favorable dels organismes competents i l'autorització per part de l'ajuntament del municipi.			
<b>Altres modalitats esportives</b>	Caldrà l'informe previ favorable dels organismes competents i l'autorització per part de l'ajuntament del municipi.				
<b>Pesca</b>	Es permet en els trams permesos d'acord amb la normativa vigent.				
<b>Caça</b>	És únicament permesa als vedats de caça existents d'acord amb la normativa vigent.				
<b>Esdeveniments esportius</b>	Es prohibeix realitzar esdeveniments esportius en RNF.	Requereixen informe favorable de l'ajuntament, autorització de l'ens gestor i permís de la propietat dels llocs per on transcorre o se situa. L'entitat organitzadora serà responsable del compliment de la normativa del Pla d'usos i les condicions incloses en l'autorització.			

## 7.7. Normativa específica per trams

### 7.7.1. T-25. Tram d'ús recreatiu preferent

A la Zona Els Terrats cal regular l'aparcament per tal de limitar el número de vehicles a la carretera per evitar la sobrefrequentació.

### 7.7.2. T-43. Tram d'ús recreatiu preferent

Es permet la navegació a vela.

Es podran establir noves regulacions d'acord amb el Parc Natural del Montgrí, les Illes Medes i el Baix Ter.

## 7.8. Actuacions i àrees dotacionals

### 7.8.1. Actuacions dotacionals

En aquest apartat es contemplen les actuacions relacionades amb infraestructures, equipaments i actuacions materials vinculades als usos existents i a la seva correcta adequació, gestió i control.

En el plànols d'ordenació (plànols regulació dels accessos) es recullen:

- Els accessos motoritzats (accessos oberts i regulats/tancats)
- Aparcaments
- Punts d'accés de les embarcacions
- Embarcadors i pantalans existents
- Zones recreatives i les àrees de pícnic
- Observatoris de fauna
- Horts
- Punts d'informació
- Infraestructures transversals a la llera

En aquests plànols hi ha reflectida la informació que s'ha fet arribar des dels ajuntaments dels municipis que estan en contacte amb el riu Ter, de manera que és possible que falti informació d'alguns trams de riu.

Durant el primer any d'implementació del present Pla d'Usos, l'ens gestor generarà un llistat d'actuacions dotacionals amb pressupost aproximat i ordre de prioritat inclosos que podran ser dissenyades i executades a mesura es disposi dels fons necessaris per a dur-les a terme. Aquestes actuacions s'hauran de planificar en el temps, establint fases d'aplicació.

En qualsevol cas, les actuacions dotacionals es prioritzaran seguint els següents criteris:

1. Que previnguin riscos ambientals i de seguretat (rètols informatius, abalisament de zones de seguretat, establiment de punts de desinfecció d'embarcacions, etc.).
2. Que regulin la sobrefrequentació.
3. Que estimulin la conservació del riu i l'educació ambiental (plafons informatius, aules de natura, etc.).

4. Que potenciïn les activitats recreatives de lliure accés (construcció de passarel·les, àrees recreatives, senyalització de camins, etc.).
5. Que responguin a un interès local.

En el cas que hi hagi alguna iniciativa per a la instal·lació de pantalans o embarcadors, àrees de pícnic, infraestructures ambientals, punts de guaita, aparcaments convencionals i d'autocaravanes, activitats de restauració (bars, restaurants, guinguetes...) i càmpings a l'entorn del riu, caldrà **l'informe previ favorable dels organismes competents i les corresponents autoritzacions**, i s'haurà de complir amb les limitacions a les actuacions dotacionals (veure 7.8.2. Limitacions a les actuacions dotacionals).

Algunes de les actuacions que caldrà desenvolupar durant el primer quadrienni de desplegament del pla d'usos recreatius del Ter són:

- Adquisició de com a mínim dues estacions de desinfecció mòbils.
- Instal·lació d'un punt de desinfecció d'embarcacions a la Pilastra (TTMM Bescanó i Salt).
- Instal·lació d'un punt de desinfecció d'embarcacions a la desembocadura del Ter T-43.
- Ordenació i regulació dels accessos i aparcaments al T-25
- Ordenació i regulació dels accessos i aparcaments al T-32 i T-33 (zones hiperfreqüentades).

#### 7.8.2. Limitacions a les actuacions dotacionals.

Qualsevol iniciativa per a la instal·lació d'aparcaments, punts de desinfecció d'embarcacions, zones de pantalans o embarcadors, àrees de pícnic, infraestructures ambientals, punts de guaita, aparcaments convencionals i d'autocaravanes, activitats de restauració (bars, restaurants, guinguetes...) i càmpings a l'entorn del riu, caldrà **l'informe previ favorable de l'ens gestor i autorització de les administracions competents**, i s'haurà de complir amb les limitacions a les actuacions dotacionals establertes a continuació:

Limitacions a la instal·lació de **pantalans i embarcadors** d'accés d'embarcacions al riu regulat per trams:

Es prioritzarà l'establiment de pantalans i embarcadors als punts on actualment hi ha accessos existents al riu.

Taula 14. Limitacions instal·lació de pantalans i embarcadors.

Tram de conservació	Tram d'ús social	Tram recreatiu preferent	Tram recreatiu de baixa intensitat	Tram preferent de pesca
No es permet la instal·lació de nous pantalans o embarcadors.	Es permet instal·lar 1 pantalà com a màxim i exclusivament on hi hagi un accés al riu existent.	Es permet instal·lar 2 pantalans o embarcadors com a màxim i exclusivament on hi hagi un accés al riu existent.	No es permet la instal·lació de nous pantalans o embarcadors. Es permet accedir a la làmina d'aigua però sense l'ús d'embarcadors.	No es permet la instal·lació de nous pantalans o embarcadors. Es permet accedir a la làmina d'aigua però sense l'ús de pantalans.

El Pla d'Usos recull els embarcadors i pantalans existents al Ter en el plànol extern (plànol regulació dels accessos). En aquest plànol hi ha plasmada la informació que s'ha fet arribar des dels ajuntaments dels municipis que estan en contacte amb el riu Ter, de manera que és possible que falti informació d'alguns trams de riu.

Limitacions a la instal·lació de noves **àrees de pícnic** a l'entorn del riu regulat per trams, es pot consultar a la taula següent:

Taula 15. Limitacions instal·lació d'àrees de pícnic.

Tram de conservació	Tram d'ús social	Tram recreatiu preferent	Tram recreatiu de baixa intensitat	Tram preferent de pesca
Es permet habilitar una zona cada 5 km de riu.	Zones condicionades pels ajuntaments.	Es permet habilitar una zona cada 3 km de riu.	Es permet habilitar una zona cada 3 km de riu.	Es permet habilitar una zona cada 3 km de riu.

No es permet instal·lar àrees recreatives ni de pícnic a les ribes del riu, excepte en els trams socials en zones autoritzades pels ajuntaments.

El Pla d'Usos recull les àrees de pícnic existents al Ter en el plànol extern (plànol regulació dels accessos). En aquest plànol hi ha plasmada la informació que s'ha fet arribar des dels ajuntaments dels municipis que estan en contacte amb el riu Ter, de manera que és probable que falti informació d'alguns trams de riu.

Limitacions a la instal·lació **d'aparcaments convencionals i d'autocaravanes** a l'entorn del riu regulat per trams, es pot consultar a la taula següent:

Taula 16. Limitacions instal·lació d'aparcaments convencionals i d'autocaravanes.

	Tram de conservació	Tram d'ús social	Tram recreatiu preferent	Tram recreatiu de baixa intensitat	Tram preferent de pesca
<b>Aparcaments convencionals</b>	No permès a la riba. Permès fora de la riba amb informe previ favorable de l'ens gestor i autorització de les administracions competents.				
<b>Aparcaments d'autocaravanes</b>	No permès.	No permès a la riba. Permès fora de la riba amb informe previ favorable de l'ens gestor i autorització de les administracions competents.			

El Pla d'Usos recull els aparcaments convencionals i d'autocaravanes a l'entorn del Ter en el plànol extern (plànol regulació dels accessos). En aquest plànol hi ha plasmada la informació que s'ha fet arribar des dels ajuntaments dels municipis que estan en contacte amb el riu Ter, de manera que és probable que falti informació d'alguns trams de riu.

Limitacions a la instal·lació d'infraestructures associades a **activitats de restauració (bars, restaurants, guinguetes...)** i **càmpings** a l'entorn del riu regulat per trams, es pot consultar a la taula següent:

Taula 17. Limitacions instal·lació d'infraestructures associades a activitats de restauració i càmpings.

Tram de conservació	Tram d'ús social	Tram recreatiu preferent	Tram recreatiu de baixa intensitat	Tram preferent de pesca
No permès.	No permès a la riba. Permès fora de la riba amb informe previ favorable de l'ens gestor i autorització de les administracions competents.			

Qualsevol altre element dotacional requerirà l'autorització de l'ens gestor, sens perjudici d'altres autoritzacions necessàries.

### 7.8.3. Senyalització

L'ens gestor dissenyarà un pla de senyalització on es recolliran les necessitats de senyalització del l'espai fluvial del Ter de manera que la senyalització sigui homogènia, unificada i entenedora. Aquest pla integrarà la senyalització direccional, informativa i reguladora necessària. S'hi inclourà les actuacions previstes amb cronograma i pressupost aproximat i ordre de prioritat que podran ser executades a mesura que es disposi dels fons necessaris per a dur-les a terme.

L'àmbit del Pla haurà d'estar convenientment senyalitzat atenent a les següents consideracions:

- Senyalització de zona de risc per avingudes.
- Plafons informatius sobre els usos permesos i prohibits en l'espai amb inclusió dels riscos existents. Es situaran plafons informatius a: aparcaments, zones de pícnic o recreatives, punts d'accés a itineraris, zones de bany i de navegació.
- Plafons divulgatius sobre els valors de l'espai. Es situaran plafons divulgatius a: zones de pícnic o recreatives, punts d'accés d'itineraris, miradors i observatoris de fauna.
- Senyalització de prohibició del bany a la zona de seguretat de les preses, als embarcadors, a les zones d'amarratge, als passadissos per a l'entrada i sortida d'embarcacions, a les zones reservades amb caràcter exclusiu per a altres usos, a les zones de protecció especial.
- Senyalització dels itineraris existents.
- Senyalització adequada dels vials que tenen limitacions específiques i dels vials en què es prohibeix la circulació.
- Senyalització sobre la navegació (si està permès o prohibit, tipologia d'embarcacions i propulsió permeses i horari), el protocol de desinfecció d'embarcacions i estris per evitar la propagació del músculo zebra.
- Senyalització de prohibit aparcar en les carreteres on s'aparca indiscriminadament al costat de la carretera, generant una accessibilitat i freqüentació excessiva a l'espai.
- Senyalització de pesca d'acord amb la Llei 22/2009, del 23 de desembre, d'ordenació sostenible de la pesca en aigües continentals:

#### **Article 30. Senyalització**

*1. Els diferents cursos, trams de cursos i masses d'aigua continental en què es pot practicar la pesca han d'estar senyalitzats degudament, d'acord amb el que es determini per reglament.*

*2. Els senyals a què fa referència l'apartat 1 s'han de col·locar:*

*a) Al començament i al final de cada refugi de pesca, zona de pesca lliure sense mort o zona de pesca controlada.*

*b) Als dos marges del curs d'aigua.*

*c) Als punts de pas, especialment els ponts i les passarel·les.*

*d) Als punts d'accés, especialment preses, aparcaments i àrees recreatives.*

*e) A totes les vies d'accés a la zona i en tots els punts intermedis necessaris perquè es puguin veure correctament.*

*3. S'ha de senyalitzar la divisòria entre les aigües de salmònids i les de ciprínids amb cartells al punt d'inici. Les aigües de reserva genètica s'han de senyalitzar de la mateixa manera.*

- Senyalització de caça conforme la normativa vigent.

- Senyalització puntual durant els esdeveniments esportius que es realitzin en l'àmbit del Pla.

El model de senyalització per tot l'àmbit del Pla proposat és el **model de senyalització dels espais naturals protegits**. Bona part del curs del Ter forma part d'espais naturals protegits i convé que les senyalitzacions existents siguin homogènies i una bona manera seria adoptar el manual de senyalització existent. Aquest manual es pot consultar i descarregar des del Programa d'Identificació Visual de la Generalitat. El manual estableix els criteris que ha de seguir la senyalització dels espais naturals protegits. Es tracta d'un manual actualitzat, donat que la gestió diària dels espais naturals ha posat al descobert noves necessitats de senyalització, els fabricants especialitzats han incorporat nous materials i procediments i els canvis socials han generat requeriments als quals calia respondre. Altrament es podran utilitzar els models unificats aprovats per l'Agència Catalana de l'Aigua.

Taula 18. Taula resum de les actuacions i àrees dotacionals.

Actuacions i àrees dotacionals	Tram de conservació	Tram d'ús social	Tram recreatiu preferent	Tram recreatiu de baixa intensitat	Tram preferent de pesca
<b>Pantalans o embarcadors</b>	No es permet la instal·lació de pantalans o embarcadors.	Es permet instal·lar 1 pantalà com a màxim i exclusivament on hi hagi un accés al riu existent.	Es permet instal·lar 2 pantalans o embarcadors com a màxim i exclusivament on hi hagi un accés al riu existent.	No es permet la instal·lació de pantalans o embarcadors. Es permet accedir a la làmina d'aigua però sense l'ús d'embarcadors.	No es permet la instal·lació de pantalans o embarcadors.
<b>Àrees de pícnic</b>	Es permet habilitar una zona cada 5 km de riu.	Zones condicionades pels ajuntaments.	Es permet habilitar una zona cada 3 km de riu.	Es permet habilitar una zona cada 3 km de riu.	Es permet habilitar una zona cada 3 km de riu.
<b>Infraestructura ambiental/ punts de guaita</b>	Permès amb l'informe previ favorable de l'ens gestor.				
<b>Aparcaments convencionals</b>	Permès fora de la riba amb l'informe previ favorable de l'ens gestor.				
<b>Aparcaments d'autocaravanes</b>	No permès.	Permès fora de la riba amb l'informe previ favorable de l'ens gestor.			
<b>Infraestructures associades a activitats de restauració (bars, restaurants, guinguetes...) i càmpings</b>	No permès.	Permès fora de la riba amb l'informe previ favorable de l'ens gestor.			
<b>Senyalització</b>	La senyalització seguirà els criteris especificats en el Pla.				



## 7.9. Actuacions de restauració del medi

Els usos recreatius poden comportar la degradació del medi fluvial i el seu entorn. D'alguns anys ençà s'observa que determinats usos recreatius i de lleure comporten deixalles al medi, denudació de marges fluvials, fogueres, alliberament de mascotes al medi natural, etc.

Es preveu que en els sectors hiperfreqüentats s'hagi d'establir mesures d'ordenació i de regulació d'aquests usos i actuacions concretes de manteniment i de restauració del medi.

Les actuacions previstes són:

Retirada de residus, deixalles, etc.

Restauració d'hàbitats de ribera degradats.

Establiment de limitacions físiques d'accés a determinats hàbitats.

Reforestacions i densificacions vegetals de determinats hàbitats fluvials.

Control de flora i fauna invasora.

L'ens gestor vetllarà pel desenvolupament de les activitats de restauració del medi per assegurar un bon estat de conservació dels hàbitats i de les poblacions de flora i fauna del riu Ter.

D'altra banda, a través del Pla de gestió del districte de conca fluvial de Catalunya (conques internes) i el seu Programa de mesures per al període 2022-2027, s'han establert un seguit d'actuacions de restauració de l'espai fluvial per tota la conca del riu Ter que afavoriran la compatibilització del desenvolupament dels serveis i activitats recreatives amb la preservació dels ecosistemes aquàtics continentals.

## 7.10. Zona per a hidroavions per a prevenció d'incendis

Consultat prèviament el Servei de prevenció i extinció d'incendis es determina que degut a les petites dimensions i a l'amplada reduïda del Ter, l'àmbit del Pla no és apte per a la recollida d'aigua per a prevenció d'incendis amb hidroavions.

## 8. ACTUACIONS DE CONTROL

### 8.1. Proposta d'accessos al riu i control del número d'embarcacions

#### 8.1.1. Punts d'accés a l'aigua

L'accés a l'aigua es realitzarà exclusivament pels accessos existents i en el cas dels trams d'ús social pels punts d'accés condicionats pels ajuntaments.

L'obertura d'un nou punt d'accés requerirà l'autorització de l'organisme gestor del pla tenint en compte la següent regulació per trams:

Taula 19. Punts d'accés a l'aigua.

Tram de conservació	Tram d'ús social	Tram recreatiu preferent	Tram recreatiu de baixa intensitat	Tram preferent de pesca
No es permet la creació de nous accessos.	Punts d'accés condicionats pels ajuntaments.	Es permet accedir al riu exclusivament pels accessos existents. L'obertura d'un nou punt d'accés requerirà l'autorització de l'organisme gestor.		

#### 8.1.2. Punts d'accés de les embarcacions a l'aigua

L'accés d'embarcacions a la làmina d'aigua es realitzarà exclusivament pels punts d'accés d'embarcacions existents i en el cas dels trams d'ús social pels punts d'accés condicionats pels ajuntaments.

L'obertura d'un nou punt d'accés requerirà l'autorització de l'ens gestor tenint en compte la següent regulació per trams:

Taula 20. Punts d'accés d'embarcacions a l'aigua.

Tram de conservació	Tram d'ús social	Tram recreatiu preferent	Tram recreatiu de baixa intensitat	Tram preferent de pesca
No es permet l'accés a la làmina d'aigua a excepció dels punts descrits al Pla.	Punts d'accés condicionats pels ajuntaments.	Es permet accedir al riu exclusivament pels accessos existents. L'obertura d'un nou punt d'accés requerirà l'autorització de l'organisme gestor.		

El Pla d'Usos recull els punts d'accés d'embarcacions a l'aigua i els embarcadors i pantalans existents al Ter en el plànol extern (plànol regulació dels accessos). En aquest plànol hi ha plasmada la informació que s'ha fet arribar des dels ajuntaments dels municipis que estan en contacte amb el riu Ter, de manera que és probable que falti informació d'alguns trams de riu.

#### 8.1.3. Control del número d'embarcacions

El control del número d'embarcacions es realitzarà pels punts d'accés d'embarcacions a l'aigua i complint amb el límit d'embarcacions establert en el pla. :

Taula 21. Control del número d'embarcacions segons el tram.

Tram de conservació	Tram d'ús social	Tram recreatiu preferent	Tram recreatiu de baixa intensitat	Tram preferent de pesca
Amb informe favorable i amb	Màxim de 15 embarcacions al	Màxim de 150 embarcacions al	Màxim de 40 embarcacions al	Màxim de 12 embarcacions al

les restriccions determinades per l'organisme gestor.	dia. (+ 15 Activitats puntuals: prèvia autorització ens gestor).	dia.	dia.	dia només en els dies de descans de la pesca (prèvia autorització ens gestor).
---	--	------	------	--

#### 8.1.4. Pesqueres

La instal·lació de pesqueres fixes (amb infraestructura associada) requereix l'informe previ favorable de l'ens gestor i està regulat per trams:

Taula 22. Instal·lació de pesqueres fixes i no fixes.

	Tram de conservació	Tram d'ús social	Tram recreatiu preferent	Tram recreatiu de baixa intensitat	Tram preferent de pesca
<b>Pesqueres fixes</b>	No permès.	Requereix l'informe previ favorable de l'ens gestor.			
<b>Pesqueres no fixes</b>	Les pesqueres no fixes han de ser punts localitzats al territori sense construccions ni elements auxiliars fixes. Els punts de pesca han d'estar separats un mínim de 50 m entre ells.				

## 8.2. Zones de neteja i desinfecció

És obligatòria la desinfecció dels artefactes i embarcacions que s'utilitzin en el desenvolupament de les activitats recreatives, a tal efecte cal preveure que es puguin facilitar punts de neteja i desinfecció en cada indret/municipi on es realitzi qualsevol activitat de navegació o altra activitat que requereixi desinfecció de materials. Aquests punts de desinfecció poden ser fixes o mòbils en funció de la freqüència i nombre d'usuaris existents.

Tot el material que entri en contacte amb l'aigua (embarcació, artefactes complementaris al bany i estris de pesca), independentment de la seva mida, ha de ser correctament rentat i desinfectat d'acord amb les obligacions que estableixin els organismes de conca per a la prevenció de l'expansió d'espècies exòtiques invasores, molt especialment del musclo zebra.

No es permet la navegació de cap embarcació o utilització de cap aparell aquàtic de qualsevol mida que no hagi estat desinfectat prèviament, s'inclouen també els estris de pesca. La desinfecció es realitzarà atenent al *Protocol de neteja d'embarcacions i altres materials per evitar la propagació d'espècies exòtiques* de l'Agència Catalana de l'Aigua (2018) o manual equivalent actualitzat.

La ubicació dels punts de desinfecció han d'estar en zones accessibles i senyalitzades.

Quan es desenvolupin activitats populars o organitzades caldrà que es compti amb un punt d'informació i desinfecció dels artefactes, embarcacions i estris. En aquest punt, hi haurà d'haver un responsable de l'organització que verifiqui que s'ha dut a terme la desinfecció correctament.

Per al primer quadrienni de desplegament del pla d'usos recreatius del Ter es preveu la instal·lació d'un punt de desinfecció d'embarcacions fixe a la Pilastra (TTMM Bescanó i Salt) i un a la desembocadura del Ter i l'adquisició de com a mínim dues estacions de desinfecció mòbils.

### 8.3. Proposta d'accessos per a vehicles i tancament d'accessos no regulats

L'accés per a vehicles es realitzarà exclusivament per les pistes i camins oberts a la circulació de vehicles motoritzats atenent a la normativa i a la senyalització.

El Pla d'Usos recull els accessos motoritzats que s'han de tancar per temes de seguretat o de protecció del medi, i es pot consultar en el plànol extern (plànol regulació d'accessos). En aquest plànol hi ha plasmada la informació que s'ha fet arribar des dels ajuntaments dels municipis que estan en contacte amb el riu Ter, de manera que és probable que falti informació d'alguns trams de riu.

Es proposa desenvolupar un Pla de regulació d'accessos motoritzats i incloure-hi un estudi de viabilitat de controls fotogràfics per regular els accessos on estigui restringida la circulació amb vehicles i l'aprovació d'una normativa reguladora per poder imposar sancions en el cas d'incompliments.

Taula 23. Taula resum de les actuacions de control.

Actuacions de control	Tram de conservació	Tram d'ús social	Tram recreatiu preferent	Tram recreatiu de baixa intensitat	Tram preferent de pesca
<b>Punts d'accés a l'aigua</b>	No es permet la creació de nous accessos.	Punts d'accés condicionats pels ajuntaments.	Es permet accedir al riu exclusivament pels accessos existents. L'obertura d'un nou punt d'accés requerirà l'autorització de l'organisme gestor.		
<b>Punts d'accés de les embarcacions a l'aigua</b>	No es permet l'accés a la làmina d'aigua a excepció dels llocs descrits al Pla.	Punts d'accés condicionats pels ajuntaments.	Es permet accedir les embarcacions al riu exclusivament pels accessos existents. L'obertura d'un nou punt d'accés requerirà l'autorització de l'organisme gestor.		
<b>Control del número d'embarcacions</b>	Amb informe favorable i amb les restriccions determinades per l'organisme gestor.	Màxim de 15 embarcacions al dia. (+ 15 Activitats puntuals: prèvia autorització ens gestor).	Màxim de 150 embarcacions al dia.	Màxim de 40 embarcacions al dia.	Màxim de 12 embarcacions al dia només en els dies de descans de la pesca (prèvia autorització ens gestor).
<b>Pesqueres fixes (amb infraestructura)</b>	No permès.	Requereix l'informe previ favorable de l'ens gestor.			
<b>Pesqueres no fixes</b>	Les pesqueres no fixes han de ser punts localitzats al territori sense construccions ni elements auxiliars fixes. Els punts de pesca han d'estar separats un mínim de 50 m entre ells.				
<b>Zones de neteja i desinfecció</b>	Cal establir un punt de neteja i desinfecció (fixe o mòbil) de les embarcacions en cada municipi on es realitzi qualsevol activitat de navegació.				
<b>Accessos per a vehicles</b>	Es permet accedir amb vehicle motoritzat exclusivament pels accessos descrits al Pla. L'obertura d'un accés per a vehicle motoritzat requerirà l'autorització de l'organisme gestor.				
<b>Gestió de la declaració responsable</b>	Tots els artefactes de navegació a excepció dels complementaris al bany, independentment de la seva mida, requereixen la presentació de la declaració responsable a través de la finestra única de gestió.				

## 9. PROPOSTA DE GESTIÓ I DESENVOLUPAMENT DEL PLA

L'Agència Catalana de l'Aigua és l'administració hidràulica de la Generalitat de Catalunya, i n'exerceix les competències en matèria d'aigües d'acord amb el Decret Legislatiu 3/2003, de 4 de novembre, pel qual s'aprova el Text refós de la legislació en matèria d'aigües de Catalunya, i la normativa de desenvolupament i complementària. Té les competències pel que fa a la funció hidrològica i hidràulica del riu i és la responsable final d'autoritzar les activitats que es plantegin a l'àmbit del riu i la seva zona de policia.

La Direcció General de Polítiques Ambientals i Medi Natural del Departament d'Acció Climàtica, Alimentació i Agenda rural de la Generalitat de Catalunya (DGPAMN) té com a funcions, entre altres: Exercir les competències que corresponen al Departament com a òrgan ambiental en matèria d'avaluació ambiental de plans i programes, d'acord amb la normativa vigent i assumint un paper proactiu en aquest àmbit. Promoure plans, programes i activitats adreçades a la promoció, l'educació, la recerca i la formació ambiental i vetllar per la coordinació de l'acció pública de la Secretaria de Medi Ambient i Sostenibilitat i els òrgans que té adscrits, els de l'Administració de la Generalitat i els ens locals de Catalunya en aquestes matèries. Formular la planificació estratègica sobre les polítiques de biodiversitat i medi natural, així com les directrius i propostes normatives relatives al medi natural i la biodiversitat i fer-ne l'avaluació i el seguiment. Dissenyar, dirigir, planificar i gestionar el sistema d'espais naturals protegits de Catalunya, i formular i tramitar les declaracions d'espais naturals protegits i els instruments de planificació i de gestió integral dels espais naturals protegits, de la connectivitat ecològica, i de la protecció dels hàbitats, de les espècies i del patrimoni geològic. Exercir les funcions d'autoritat ambiental de la xarxa Natura 2000. Dur a terme accions encaminades a la protecció i preservació del medi natural terrestre i marí, per evitar accions que en pugui lesionar els valors i promoure la custòdia del territori a Catalunya. Exercir la potestat sancionadora en l'àmbit de les seves competències.

El Consorci del Ter és un òrgan de representació territorial format per 71 ajuntaments de la conca fluvial del Ter, majoritàriament municipis riberencs, i 5 consells comarcals (Ripollès, Osona, la Selva, Gironès i Baix Empordà). Representa el 100% de la població riberenca dels rius Ter i Freser. Es va constituir el desembre de 1998, impulsa de manera global i coordinada accions de cohesió, preservació, sostenibilitat i dinamització a tot el territori de la conca hidrogràfica del Ter, fent especial incidència en l'espai pròpiament fluvial del Ter.

Les finalitats del Consorci del Ter són:

Les activitats que tenen per objecte l'estudi i planificació integral de la conca fluvial del riu Ter.

Potenciar el desenvolupament territorial a nivell natural, econòmic, patrimonial, turístic i social, a través d'accions i projectes amb els municipis que l'integren, de forma transversal i global al llarg del riu Ter, així com dinamitzar la Ruta del Ter i les rutes dels seus afluents.

La determinació, coordinació i execució de totes les accions de desenvolupament de la conca fluvial del riu Ter que sorgeixin a partir dels projectes o accions esmentades o d'altres iniciatives locals o supralocals.

La representació dels membres consorciats en qualsevol xarxa europea o internacional de cooperació, solidaritat i intercanvi entre municipis.

En general, promoure i col·laborar en totes aquelles activitats conduents al desenvolupament de la conca fluvial del riu Ter des de la seva capçalera al Ripollès fins a la seva desembocadura

a l'Empordà, vetllant per la conservació i millora de tot l'àmbit, sota criteris de millora de la qualitat natural i de vida i d'acord amb paràmetres de sostenibilitat.

D'acord amb les finalitats de l'organisme el Consorci del Ter s'ha encarregat de la redacció del Pla d'Usos sobre serveis i activitats recreatives al riu Ter. Aquest pla, haurà de ser validat i aprovat per l'ACA i pels òrgans competents del Consorci del Ter, sens perjudici de la seva tramitació ambiental.

Pel que fa la gestió del Pla d'usos es considera que la gestió més efectiva seria que fos un únic organisme que es fes càrrec de la gestió del Pla d'Usos del riu Ter, incorporant si s'escau, els Plans d'Usos dels embassaments que vulguin coordinar o delegar la gestió (Susqueda i el Pasteral possiblement). El Consorci del Ter podria esdevenir l'organisme responsable de la gestió del usos recreatius i de lleure i executar les funcions de gestió del pla d'usos si disposés dels recursos tècnics, materials i de personal.

Així doncs, pel desplegament del pla d'usos es proposa que s'estableixi un conveni plurianual entre l'Agència Catalana de l'Aigua, la DG de Polítiques Ambientals i Medi Natural i el Consorci del Ter, on s'estableixin els compromisos i obligacions de les parts i l'assignació econòmica anual que es podria aportar al Consorci del Ter pel desenvolupament del pla. El conveni tindria una vigència de 4 anys, prorrogables 4 anys més.

Mitjançant el conveni, el Consorci del Ter, podria esdevenir l'ens responsable de la gestió dels usos i activitats recreatives que es desenvolupen al Ter d'acord amb:

1. L'Agència Catalana de l'Aigua és l'administració responsable de la gestió de les activitats en zona de Domini Públic Hidràulic tot i que, mitjançant un conveni administratiu podria delegar al Consorci del Ter el desenvolupament de determinades funcions vinculades als usos i activitats recreatives del riu Ter.
2. De la Disposició Addicional 18a del text refós de la legislació en material d'aigües de Catalunya on es fixa que "els ens locals o les agrupacions d'ens locals, en l'àmbit del districte de conca fluvial de Catalunya, poden assumir amb caràcter preferent l'explotació de les activitats i serveis de lleure que es puguin establir al Domini Públic Hidràulic i a les Zones de Servitud i de Policia de les lleres públiques dels rius o embassaments. Aquesta explotació es pot dur a terme de manera directa o indirecta mitjançant qualsevol de les formes de gestió establertes per la legislació de règim local".
3. El capítol V del Programa de mesures del Pla de gestió del districte de la conca fluvial de Catalunya per al període 2022-2027, conté les mesures per l'assoliment dels objectius ambientals, inclou entre les esmentades mesures l'impuls d'un règim de col·laboració amb les entitats locals perquè esdevinguin gestores d'acord amb els plans d'usos, instrument necessari per a la prevenció i control de les espècies invasores aquàtiques.
4. La DG de Polítiques Ambientals i Medi Natural és l'autoritat ambiental de planificació, ordenació i gestió dels espais naturals, entre moltes altres funcions.
5. L'Estratègia del Patrimoni Natural i la Biodiversitat de Catalunya 2030. Aquesta té com a missió enfortir les polítiques de conservació del patrimoni natural i la biodiversitat per millorar-ne l'estat actual i implicar en l'acció de govern els diferents actors i agents del territori —públics i privats— que hi juguen un paper clau, per desplegar coordinadament les polítiques de conservació de la natura.

Així doncs, es podria subscriure un conveni de col·laboració entre l'ACA, la DGPAMN i el Consorci del Ter per tal de disposar dels recursos tècnics, materials, econòmics i de personal per a la posada en funcionament de les actuacions previstes en el Pla d'Usos.

La proposta de gestió contempla:

## 9.1. Governança

La Governança és fonamental per garantir un bon model de funcionament de la posada en funcionament del pla d'usos i així involucrar les administracions competents i actors del territori per tal que el desenvolupament i la presa de decisions sigui la millor possible.

Un cop aprovat el pla caldria constituir una comissió rectora integrada per l'Agència Catalana de l'Aigua, la DG de Polítiques Ambientals i Medi Natural i el Consorci del Ter. Aquesta comissió seria l'encarregada de decidir el sistema de govern i de gestió del pla i determinar el procés de constitució, modificació, composició dels representants i les condicions per a la cessió de la gestió del pla. En aquest marc s'hauria de valorar la proposta del Consorci del Ter. En cas de ser acceptada es crearia l'òrgan de gestió del pla d'usos. El Consorci del Ter, per al desenvolupament de les tasques derivades d'aquest Conveni, s'hauria de proveir els recursos tècnics, materials i de personal per a la posada en funcionament dels requeriments del Pla d'Usos.

Posteriorment, es crearia el consell assessor on hi hauria representació de tots els ajuntaments del Ter, sector empresarial, ambiental i altres administracions i ens vinculats als usos recreatius i de lleure. Aquest organisme de caràcter informatiu i deliberatiu, s'hauria de reunir com a mínim un cop l'any i sempre que el consell rector així ho estimi per tal de retre compte de la gestió. Aquest espai de relació ha d'ajudar a la presa de decisions col·lectives, a l'establiment de sistemes de treball conjunt i al disseny de nous processos de gestió i desenvolupament dels usos de lleure i recreatius a la Conca del Ter.

## 9.2. Creació de la Finestreta única de gestió per al Ter

Es crearia la Finestreta única de gestió per al Ter, gestionada pel Consorci del Ter, per a centralitzar els tràmits referents a:

- Obtenció d'informes i autoritzacions referents a usos recreatius.
- Tramitació i gestió de la declaració responsable (navegació).
- Suport i informació a les administracions públiques i als usuaris sobre la tramitació de documentació i permisos pel que fa als usos recreatius i de lleure al Ter.
- Coordinació i gestió del calendari d'esdeveniments.
- Recollida i gestió d'incidències.
- Cobrament de taxes, cànon i sancions relacionades amb els usos recreatius al Ter.
- Etc.

Mitjançant el conveni es determinarien els procediments per a la liquidació de les taxes i el balanç de comptes.

## 9.3. Protocol de comunicació

S'establiria un Protocol de comunicació entre els diversos organismes amb la finalitat de compatibilitzar els usos existents amb la planificació de competicions o esdeveniments esportius, culturals o ambientals en l'àmbit del Pla.



L'objectiu és garantir que no es superposen en l'espai i el temps usos no compatibles que puguin representar algun risc o que no siguin compatibles amb la capacitat de càrrega de l'espai.

El protocol de comunicació determinaria els canals i els grups de contactes.

S'inclouria, com a mínim, els següents organismes:

- Ajuntaments
- Consorci del Ter
- Consells Comarcals
- Generalitat de Catalunya: DG de Polítiques Ambientals i Medi Natural, Secció de Biodiversitat i Medi Natural dels Serveis Territorials corresponents del Departament d'Acció Climàtica, Alimentació i Agenda Rural, Subdirecció General d'Activitats Cinegètiques i Pesca Continental, etc.
- Agència Catalana de l'Aigua
- Federació Catalana de Pesca
- Federació Catalana de Caça i Delegació de Girona de la mateixa.
- Federacions esportives
- Associacions, empreses i entitats involucrades o afectades

A banda de les competicions i esdeveniments també caldria comunicar els dies de batuda als organismes competents per tal que es pugui informar, i si cal millorar la senyalització principalment en els sectors on hi ha itineraris senyalitzats.

## 9.4. Gestió de la declaració responsable

Tots els usos amb finalitat de navegació requereixen la presentació de la Declaració responsable d'acord amb el que estableixen els articles 55 i següents del Reglament del domini públic hidràulic, prèviament a la data en què es vol navegar.

Tots els artefactes de navegació, independentment de la seva mida, requereixen la presentació de la declaració responsable.

La presentació i gestió de la declaració responsable, amb la documentació del titular i de l'embarcació i l'abonament de la taxa administrativa i el cànon corresponent, es realitzaria a través de la Finestreta única de gestió.

## 9.5. Normativa reguladora

La Comissió Rectora serà l'encarregada de redactar una normativa reguladora dels usos recreatius i de lleure al Ter que reguli l'ús públic i l'accés al medi fluvial.

La normativa tindria com a principal objectiu l'establiment de les garanties necessàries per assegurar la conservació del medi fluvial, incloent el patrimoni natural i cultural, així com l'exercici de les activitats (incloses les econòmiques) admeses i dels drets derivats de la propietat, i fer possible alhora, les activitats de lleure i recreatives que siguin compatibles en l'àmbit. Aquest objectiu es justifica també en la idea de civisme, convivència i respecte al medi natural.

El contingut mínim de l'ordenança inclouria:

Exposició de motius.

Disposicions generals (àmbit competencial, justificació i objectius, àmbit d'aplicació, definicions, etc.)

Règim ús.

Autoritzacions, concessions, ocupacions, etc.

Regulacions específiques dels diversos usos incloent l'accés motoritzat i les declaracions responsables (tots els artefactes encara que facin menys de 2,5m).

Protecció del medi fluvial.

L'establiment de preus públics (taxes, canons, fiances, etc.)

Règim sancionador.

Es valorarà l'establiment d'una taxa ecològica repercutida als diferents usos i activitats recreatives en funció de l'impacte que aquests tinguin sobre el medi, que de la mateixa manera que la resta d'importos derivats de l'ordenança s'invertirien en les següents actuacions:

- Actuacions dotacionals
- Actuacions de restauració de l'espai fluvial
- Actuacions de vigilància i control

Les tramitacions derivades de l'ordenança es gestionarien a través de la Finestreta única de gestió per al Ter.

## 9.6. Vigilància i control

Cal assegurar la vigilància i control dels usos i de les activitats que es realitzen al llarg del Ter, tant a la làmina d'aigua com a l'entorn fluvial, pel compliment de la normativa establerta en l'àmbit del Pla.

Actualment algunes zones com els parcs naturals ja realitzen la tasca de vigilància i avisen en cas de veure qualsevol infracció o perill, però cal reforçar la vigilància en tot l'àmbit del Pla durant tot l'any. Des de la Generalitat de Catalunya i la Diputació de Girona s'han realitzat campanyes informatives i de vigilància en alguns sectors del riu a l'entorn de la zona urbana de Girona i durant els dos anys de campanya es constata la necessitat de més vigilància i control i l'establiment de sancions per dissuadir dels comportaments inadequats (fogueres, aparcaments i accés motoritzat indiscriminat, etc.).

És necessari, doncs, reforçar aquestes tasques de vigilància i informació amb la presència de personal amb capacitat sancionadora, per tal que les infraccions es puguin tramitar i fer efectives. Per aquesta funció la figura idònia és la de vigilant o guarda fluvial amb capacitat sancionadora, que es pot contractar temporalment atenent a les necessitats de cada època i de cada tram o zona.

La tasca dels vigilants o guardes fluvials seria vetllar pel compliment de la normativa establerta en el present Pla d'Usos i l'ordenança reguladora, amb especial atenció a:

- Abocament de deixalles i presència de brossa a l'aigua.
- Realització de fogueres.
- Festes nocturnes amb música, botellots, raves, etc.

- La contaminació acústica.
- Acampada lliure, àrees de pícnic espontànies i àrees d'autocaravanes no regulades.
- Plantacions il·legals.
- Parcel·lacions, barraques i materials indeguts a les ribes.
- Vehicles mal aparcats.
- Destrosses de les barreres d'accés i altres elements d'ús públic.
- La circulació dels usuaris i dels vehicles fora dels accessos habilitats.
- La pesca furtiva, fora de reglamentació i el comportament incívic dels pescadors.
- Caça furtiva, fora de reglamentació, o en zona no permesa.
- Controlar la navegació, posant especial atenció a la tipologia de navegació permesa en cada tram, la tramitació de la declaració responsable i la correcta neteja i desinfecció de les embarcacions abans de navegar per la conca del Ter.
- Portar els gossos deslligats i no recollir-ne els excrements.
- Etc.

## 9.7. Dotació de personal i de vehicles

Pel que fa a les necessitats de recursos humans pel desenvolupament, la gestió i el control dels usos i de les activitats recreatives al llarg del Ter, es preveuria:

**Personal d'oficina tècnica:** incorporació d'un/a tècnic/a funcionari/a amb capacitat de tramitar denúncies i un/a administratiu/va per a realitzar tasques de planificació i coordinació dels usos i activitats previstes, i l'administració de la Finestreta única de gestió del Ter. Les principals tasques assignades serien:

- Coordinació de personal de vigilància i manteniment, i control de les seves funcions.
- Control dels materials, infraestructures associades als usos i activitats, vehicles dotacionals, i punts de neteja i desinfecció de les embarcacions.
- Planificació i execució de les actuacions i propostes d'iniciatives en l'àmbit del Pla d'Usos.
- Seguiment de l'aplicació del Pla d'Usos.
- Funció informativa amb els ajuntaments del Consorci del Ter i altres empreses i entitats que desenvolupin usos i activitats al riu.
- Administració de la Finestreta única de gestió per al Ter, segons funcions especificades a l'apartat 8.4. Creació de la Finestreta única de gestió per al Ter.

**Personal d'informació i de vigilància:** incorporació d'un equip de guardes fluvials, titulats i habilitats per part de les autoritats competents en matèria de seguretat per realitzar tasques de vigilància i de compliment de la normativa establerta en l'actual Pla. Segons la zona de vigilància i l'època de l'any es requereix la següent dotació de guardes fluvials:

Taula 24. Dotació de guardes fluvials.

Època	Zona	Guardes fluvials
1 de juny a 31 d'octubre	El Ripollès (inclòs el Ter i el Freser)	2 persones
	Osona (excepte l'embassament de Sau que està regulat pel seu propi Pla d'Usos)	2 persones
	Els embassaments de Susqueda i del Pasteral 1 i 2 i el T-26	4 persones

	El tram entre el Pasteral i Medinyà	4 persones
	Des de Medinyà fins a la desembocadura del Ter	2 persones
1 de novembre a 31 de maig	Aigües amunt dels embassaments	2 persones
	Aigües avall dels embassaments	2 persones

Per tant, 4 guardes fluvials durant tot l'any, i un reforç de 10 guardes entre l'1 de juny i el 31 d'octubre.

**Dotació de vehicles:** la gestió d'un territori tan extens requereix d'un mitjà de transport adient per recórrer l'àmbit del Pla d'Usos. El personal responsable requereix d'un cotxe per cada parella de guardes fluvials per realitzar les tasques de gestió, manteniment i control de les activitats. Això representa 7 vehicles per a dotar els guardes de transport. Presenta la peculiaritat que dos d'aquests vehicles estaran en servei tot l'any, i els cinc vehicles restants estaran en servei 5 mesos a l'any.

## 10. ÀMBIT TEMPORAL DEL PLA

El Pla d'usos sobre serveis i activitats recreatives al riu Ter té una vigència de 4 anys a comptar des de la seva publicació al DOGC. Durant aquest 4 anys es farà un seguiment i avaluació de les mesures proposades en el Pla i, posteriorment, es redactarà una actualització del Pla que contindrà les diferents propostes de millora. En cas d'endarreriment de l'actualització del Pla, el present Pla d'Usos restarà en vigor fins l'aprovació del següent.

## 11. ACTUACIONS DE MANTENIMENT DE LES INSTAL·LACIONS

El desenvolupament de l'activitat recreativa a la làmina d'aigua i a l'entorn fluvial del Ter requereix un seguit d'infraestructures i serveis que després de la seva creació i durant l'explotació generen necessitats de manteniment.

Al llarg del riu Ter hi ha molts actors involucrats que s'hauran de fer càrrec del manteniment de les infraestructures de les quals són titulars. A través de la finestreta única de gestió es farà la gestió de les incidències per garantir que les infraestructures i els equipaments d'ús públic estiguin en bones condicions.

Es preveuen les següents actuacions de manteniment:

- Manteniment i conservació de la **llera i làmina d'aigua**. És responsabilitat dels promotors de les activitats recreatives organitzades mantenir les lleres en bon estat pel desenvolupament d'aquestes activitats sense perills per als usuaris, sens perjudici de les competències i funcions de les administracions públiques. Els responsables de les activitats hauran de garantir que les activitats no generin residus i fer-ne el manteniment posterior.
- Manteniment dels **accessos i aparcaments** existents. Les administracions o titulars dels accessos i els aparcaments hauran de vetllar per mantenir les condicions dels camins d'accés i els elements de senyalització i de seguretat viària, amb elements que s'integrin adequadament amb l'entorn, i mantenir net de deixalles els accessos i aparcaments. S'inclou el manteniment de les franges laterals de baixa càrrega de combustible per a la protecció contra el risc d'incendis forestals.
- Manteniment de les **zones de seguretat**. L'empresa explotadora o, en el seu defecte, l'organisme competent, ha de mantenir les zones de seguretat abalisades si és necessari i els elements de senyalització i seguretat corresponents, amb elements que s'integrin adequadament en l'entorn.
- Manteniment dels **itineraris fluvials existents**. S'ha de garantir el manteniment de la xarxa d'itineraris en bones condicions, s'ha de mantenir en bon estat la via, eliminar la vegetació que va envaint les traces dels recorreguts dels itineraris i senders, substituir o reparar els elements de senyalització.
- Manteniment de les **zones de pícnic** i del mobiliari (bancs, taules, etc). Es preveuen els treballs de neteja de les àrees, retirada d'escombraries, deixalles i restes en general, així com el manteniment dels elements estructurals que hi siguin presents (taules i bancs, barbacoes, papereres, etc.).
- Manteniment de les **infraestructures ambientals** (centres d'interpretació i punts d'observació de fauna). Manteniment de les instal·lacions i centres d'interès de l'espai.

Es tracta en general de centres d'informació, oficines dels parcs, aparcaments, miradors, punts de guaita, elements de senyalització, etc.

- Manteniment dels **punts de neteja i desinfecció d'embarcacions** i del material.
- Manteniment de la **senyalització** a l'entorn del riu. Manteniment de la senyalització: col·locació, trasllat i reparació de les senyals.

## 12. PLA DE SEGURETAT

Donat el risc de crescudes i inundació de l'àmbit del Pla i el perill que suposen per als visitants i usuaris del riu i el seu entorn, es garantirà que la informació sobre alertes i estats d'emergència del Sistema d'alerta hidrològica del Ter arribin:

- Als ajuntaments de cada municipi.
- A les empreses concessionàries dels diversos usos i serveis que s'ofereixen a l'àmbit del Pla.
- Als organitzadors d'activitats recreatives registrades a la finestreta única de gestió.

L'activació dels estats d'emergència es comunicarà amb temps suficient per a efectuar el desallotjament si s'escau de manera ordenada i segura amb els mitjans designats pel Pla d'actuació municipal (PAM) dels ajuntaments.

El Pla d'actuació municipal (PAM) per a risc d'inundacions inclourà els protocols i actuacions necessàries per a garantir la comunicació i gestió del risc en la conca del Ter, així com la coordinació entre ajuntaments i agents per al seu desenvolupament.

La Comissió rectora serà l'encarregada de redactar un pla de seguretat específic per a activitats recreatives i de lleure que establirà els protocols i actuacions necessàries.

### 13. RESUM PROPOSTA D'ACCIONS

Relació de les principals accions a dur a terme

Objecte
Oficina tècnica amb Finestreta única de gestió
1 Tècnic/a funcionari/a amb capacitat de tramitar denúncies
1 Administratiu/va
Creació del Portal de gestió (Finestreta única)
Establiment servei de guarderia fluvial
Dotació de personal
Dotació material i vehicles
Senyalització
Pla de senyalització
Inversions en senyalització
Establiment de punts de desinfecció d'embarcacions
Regulació i ordenació accessos
Pla Ordenació accessos
Inversions regulació accessos
Revisió del Pla d'usos

## **14. PREVISIÓ APROXIMADA DE DOTACIÓ ECONÒMICA**

L'administració responsable s'haurà de fer càrrec del finançament de les inversions generals o d'ús públic, mentre que els promotors privats s'hauran de fer càrrec de les inversions necessàries per a l'adequació i manteniment de les àrees i infraestructures dotacionals, camins d'accés, etc.



## 14.1. Aproximació de despeses i ingressos

PREVISIÓ DE DESPESES					
Objecte	Any 1	Any 2	Any 3	Any 4	Import
<b>Oficina tècnica</b>					
1 Tècnic/a funcionari	38.500,00 €	39.270,00 €	40.055,40 €	40.856,51 €	158.681,91 €
1 Administratiu/va	27.500,00 €	28.050,00 €	28.611,00 €	29.183,22 €	113.344,22 €
Creació de portal Finestreta única de gestió	30.000,00 €	30.000,00 €			60.000,00 €
Manteniment del portal			12.000,00 €	5.000,00 €	17.000,00 €
Dotació materials i equips personal oficina	10.000,00 €	1.500,00 €	1.000,00 €	1.000,00 €	13.500,00 €
<b>Servei de guarderia fluvial</b>					
Guardes anuals funcionaris (4 persones)	114.000,00 €	116.280,00 €	118.605,60 €	120.977,71 €	469.863,31 €
Guardes temporals (5 mesos/any) (10 persones)	100.000,00 €	112.200,00 €	114.444,00 €	116.732,88 €	443.376,88 €
Dotació materials i equips personal	21.000,00 €	2.100,00 €	2.100,00 €	2.100,00 €	27.300,00 €
<b>Vehicles vigilància</b>					
Rènting 2 vehicles anuals	16.000,00 €	16.000,00 €	16.000,00 €	16.000,00 €	64.000,00 €
Rènting de vehicles per temporada (5 vehicles)	18.750,00 €	18.750,00 €	18.750,00 €	18.750,00 €	75.000,00 €
Combustibles	16.000,00 €	17.000,00 €	17.500,00 €	18.000,00 €	68.500,00 €
<b>Punts de desinfecció d'embarcacions</b>					
					0,00 €
Creació de zones de desinfecció d'embarcacions (fixes i mòbils)		30.000,00 €	30.000,00 €	10.000,00 €	70.000,00 €
Despeses corrents (subministraments, ...)		2.000,00 €	2.000,00 €	2.000,00 €	6.000,00 €
Manteniment			1.500,00 €	1.500,00 €	3.000,00 €
<b>Senyalització (Pla + senyalització)</b>	20.000,00 €	25.000,00 €	25.000,00 €	15.000,00 €	85.000,00 €
<b>Ordenació i regulació accessos : tanques, estacionaments, etc.</b>					
Pla accessos	36.000,00 €				36.000,00 €
Inversions de regulacions d'accessos	15.000,00 €	30.000,00 €	60.000,00 €	60.000,00 €	165.000,00 €
<b>Revisió del Pla d'usos</b>				42.000,00 €	42.000,00 €
<b>Assegurances ( RC, etc.)</b>	25.000,00 €	27.000,00 €	27.000,00 €	27.000,00 €	106.000,00 €
<b>TOTAL</b>	<b>487.750,00 €</b>	<b>495.150,00 €</b>	<b>514.566,00 €</b>	<b>526.100,32 €</b>	<b>2.023.566,32 €</b>

PREVISIÓ D'INGRESSOS					
Objecte	Any 1	Any 2	Any 3	Any 4	Import
Conveni de gestió i manteniment dels usos turístics al riu Ter	450.000,00 €	400.000,00 €	400.000,00 €	400.000,00 €	1.650.000,00 €
Taxes i cànon permisos embarcacions	1.000,00 €	1.150,00 €	2.000,00 €	2.000,00 €	6.150,00 €
Preus públics sobre serveis i activitats recreatives	250,00 €	25.000,00 €	30.000,00 €	40.000,00 €	95.250,00 €
Subvencions diverses	36.500,00 €	60.000,00 €	60.000,00 €	70.000,00 €	226.500,00 €
Règim sancionador		9.000,00 €	22.566,00 €	14.100,32 €	45.666,32 €
<b>TOTAL</b>	<b>487.750,00 €</b>	<b>495.150,00 €</b>	<b>514.566,00 €</b>	<b>526.100,32 €</b>	<b>2.023.566,32 €</b>

## 15. DOCUMENTS QUE INTEGREN EL PLA D'USOS

### MEMÒRIA I ORDENACIÓ

DOC. 1: DOCUMENT DE MEMÒRIA I DIAGNOSI

DOC. 2: DOCUMENT D'ORDENACIÓ D'USOS I ACTIVITATS RECREATIVES

### ANNEXOS

Annex 1. Proposta de normativa per a l'ordenació dels horts en l'àmbit municipal.

Annex 2. Protocol de neteja d'embarcacions i altres materials per evitar la propagació d'espècies exòtiques. ACA 2018

Annex 3. El musclo zebra. Mesures preventives per evitar la seva expansió. Tríptic. ACA

Annex 4. Declaració responsable de navegació i flotació a les conques internes de Catalunya. Instruccions i requisits. ACA 2019

Annex 5. Programa de mesures del Pla de gestió del districte de conca fluvial de Catalunya. 2022-2027. Annex I. Llistat de mesures. Document en revisió.

### PLÀNOLS

1. PLÀNOLS DE SITUACIÓ I ESPAIS PROTEGITS
2. PLÀNOLS DE SENSIBILITAT AMBIENTAL
3. PLÀNOLS D'ORDENACIÓ 1. TRAMIFICACIÓ
4. PLÀNOLS D'ORDENACIÓ 2. ACCESSOS



ENGINYERIA I CONSULTORIA AMBIENTAL, SL

Gran Via de Jaume I 35acc, 2n 1a – Girona 17001

tel. 872.215.299 / [www.serpa.cat](http://www.serpa.cat)

Agost de 2023

**Equip Tècnic redactor:**

Elisabeth Salvador Alguacil  
*Ambientòloga*

Gabriel Ayuso Garriga  
*Tècnic superior en gestió i organització  
dels recursos naturals i paisatgístics*

**Director Tècnic:**

Josep Aleix Comas i Herrera  
*Enginyer de camins, canals i ports*  
Col·legiat núm. 18.188

**CONSORCI DEL TER**