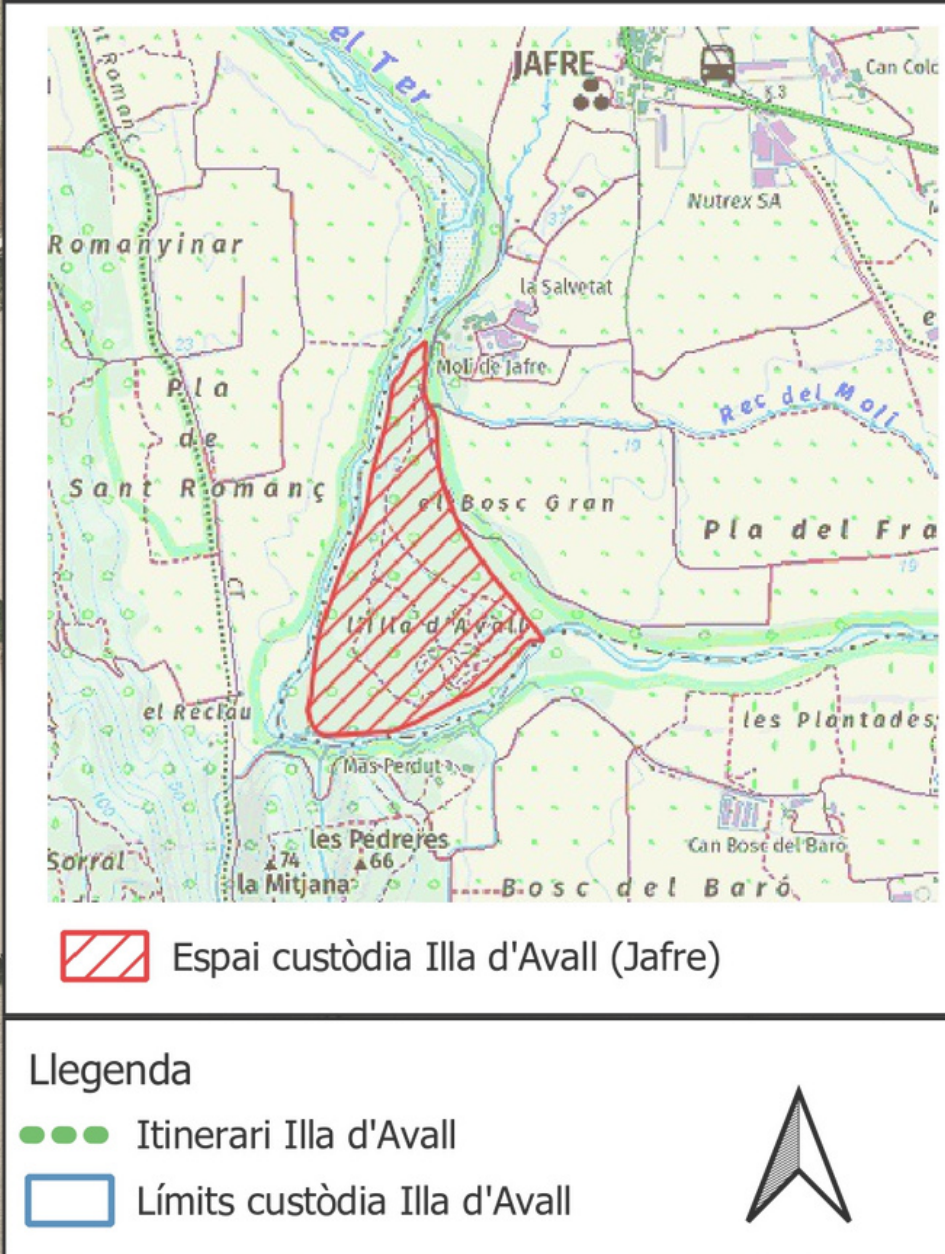
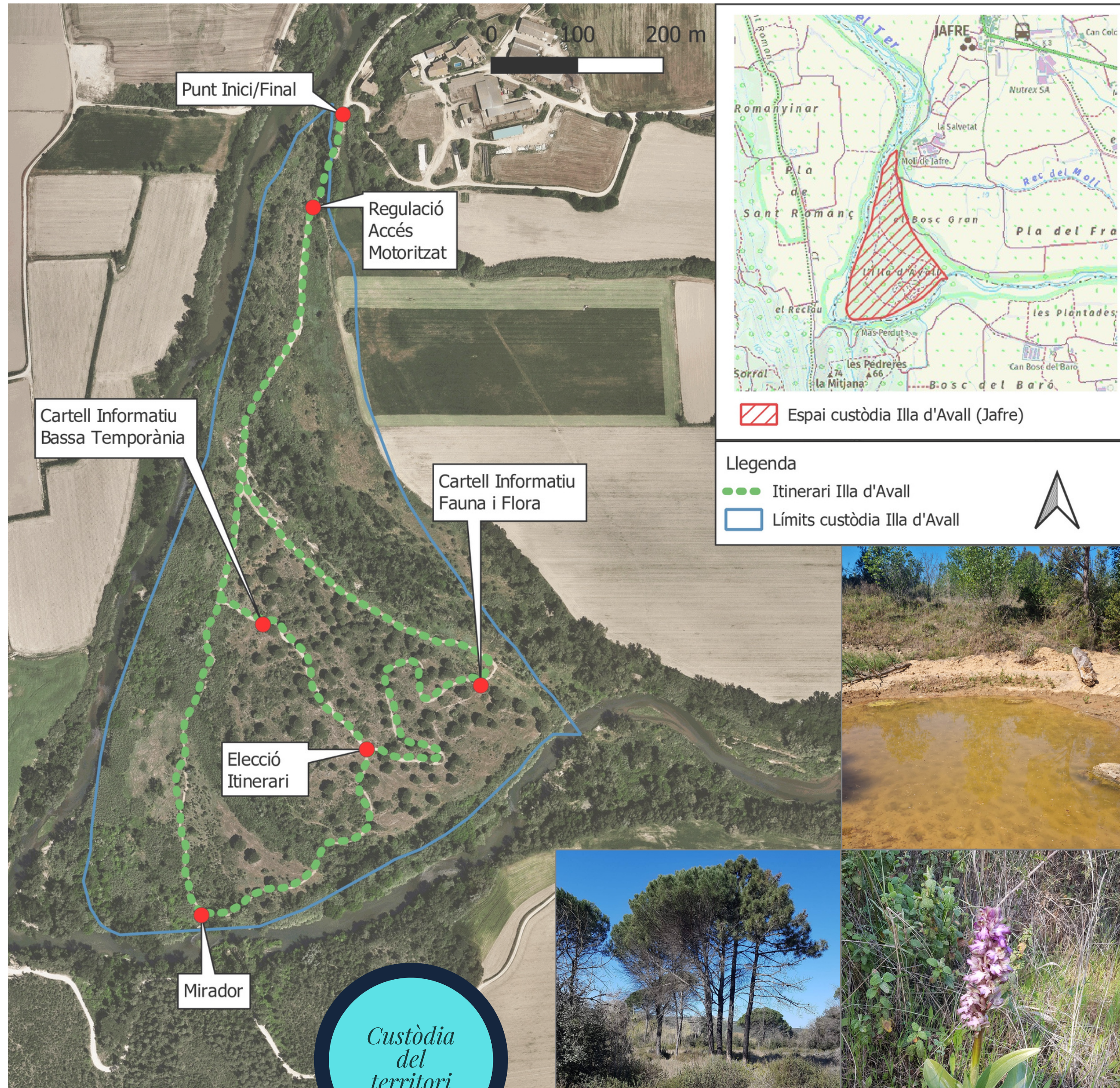


ITINERARI DE DESCOBERTA DE L'ILLA D'AVALL, JAFRE



Custòdia del territori

DESCRIPCIÓ

L'illa d'Avall està situada al Baix Empordà i està considerada com un espai connector integrat a la xarxa Natura 2000 "Riberes del Baix Ter". La zona es troba al sud del nucli urbà de Jafre i limitant també al sud amb el terme municipal de Foixà. El paisatge de l'entorn de l'illa està format per camps de conreu i plantacions de pollancre als terrenys planers més propers al Ter, amb masos aïllats dedicats a la ramaderia intensiva. La superfície d'aquesta illa és d'unes 30 hectàrees i està formada bàsicament per un migrat bosc de ribera, zones arbustives i prats secs amb pins. És un espai influenciat pel curs del Ter, que resta aïllat durant els moments de crescuda important del riu i constitueix l'últim meandre que encara es conserva al Baix Ter. De fet, són poques les vegades que l'espai queda aïllat formant una veritable illa, ja que actualment han disminuït les grans revingudes d'ençà de la construcció dels embassaments i la regulació artificial del cabal de Ter. Abans d'aquesta situació la gran dinàmica fluvial que imperava al riu Ter va aconseguir acumular dins l'illa una gran quantitat de sorres i còdols que han quedat avui totalment desvinculats de la influència directa del riu. L'illa presenta una franja estreta de bosc de ribera a conseqüència de l'excés de pendent dels marges.

Des de l'extrem nord de l'illa hi ha establert una xarxa de camins de descoberta natural dels espais fluvials. Aquests es poden recórrer a peu o en bicicleta, i permeten al visitant apropar-se als diferents hàbitats presents a l'illa, com són el bosc de ribera, l'antic braç secundari del riu i els prats secs amb vegetació mediterrània. Al llarg d'aquests itineraris hi podem observar rastres de la fauna que hi habita, així com detectar moltes espècies d'ocells.

A la zona s'hi accedeix des de la carretera comarcal GI-634 i travessant el poble de Jafre pel carrer Major fins al Mas de la Salvetat, al que s'hi arriba pel Camí del Pla. Des del mas se segueix el mateix camí que arriba fins al Molí de la Salvetat, punt d'inici de l'itinerari. Des d'aquest indret continuem pel camí que voreja el Ter fins trobar el trencant a la dreta que s'endinsa a l'illa. Us convidem a seguir l'itinerari i descobrir tot el patrimoni natural que ofereix aquest espai singular i únic.

El primer tram del recorregut resta aïllat en moments de crescudes importants; es tracta de l'extrem nord de l'antic braç de riu que està ocupat per un extens herbassar ruderal amb alguns peus dispersos de tamarisc (*Tamarix africana*) i de freixe (*Fraxinus angustifolia*). Un cop travessat aquest tram inicial es recomana enllaçar amb el traçat del braç d'aigües altes on hi trobem basses temporàries que són essencials per a la conservació de la biodiversitat, especialment pel que fa a amfibis, invertebrats i plantes aquàtiques; fins i tot per a mamífers i ocells aquàtics que les necessiten com una part del complex mosaic de zones humides que utilitzen. També consisteixen corredors ecològics que incrementen la connectivitat entre altres hàbitats d'aigua dolça.

Un cop situats als entorns de la darrera bassa enfilem camí cap a la zona més àrida de l'illa, ocupada per dipòsits eòlics de sorres estables fixades amb pi pinyer, i on s'hi troben espècies de gran interès florístic. Aquests hàbitats, lligats als ambients fluvials, són escassos i de gran valor. Són antigues terrasses molt àrides que no poden ser ocupades pel bosc de ribera sinó per prats secs i comunitats de sorral continental.

Anem fent ziga-zagues tot recorrent aquests ambients més secs. Arribats aquí hi ha dues opcions; seguir el camí circular més llarg cap a l'extrem sud de l'illa, que ens guiarà cap a un mirador on podrem visualitzar el riu Ter, o fer el camí més curt on al llarg del traçat podrem observar una bassa temporal de recent creació a l'interior de l'illa, fins arribar a la zona d'albereda i freixeneda. En aquest indret apareix l'única clapa d'albereda amb lliri pudent (*Iris foetidissima*) que queda a l'espai, una albereda sovint acompanyada d'om (*Ulmus minor*) i amb un sotabosc on hi són freqüents elements de la salzeda. A les zones de ribera més elevades i allunyades del riu, ja al límit entre el domini de ribera i els prats mediterranis apareix una franja de freixeneda de terra baixa, formada principalment per freixe de fulla estreta (*Fraxinus angustifolia*) i alguns pollancre (*Populus x canadensis*) i amb sotabosc d'arç blanc (*Crataegus monogyna*). Des del punt de retrobament dels dos camins, cal enllaçar amb el punt de retorn cap al molí de la Salvetat.

Amb el suport de